

# Dell Latitude E5530

## Ägarens handbok

Regleringsmodell: P28G  
Regleringstyp: P28G001



# Upplysningar och varningar



**OBS:** Ger viktig information som kan hjälpa dig att få ut mer av datorn.



**CAUTION: VIKTIGT!** Indikerar risk för skada på maskinvaran eller förlust av data, samt ger information om hur du undviker problemet.



**WARNING:** En varning signalerar risk för egendomsskada, personskada eller dödsfall.

© 2013 Dell Inc. Med ensamrätt.

Varumärken som används i denna text: Dell™, Dell-logotypen, Dell Boomi™, Dell Precision™, OptiPlex™, Latitude™, PowerEdge™, PowerVault™, PowerConnect™, OpenManage™, EqualLogic™, Compellent™, KACE™, FlexAddress™, Force10™, Venue™ och Vostro™ är varumärken som tillhör Dell Inc. Intel®, Pentium®, Xeon®, Core® och Celeron® är registrerade varumärken som tillhör Intel Corporation i USA och andra länder. AMD® är ett registrerat varumärke och AMD Opteron™, AMD Phenom™ och AMD Sempron™ är varumärken som tillhör Advanced Micro Devices, Inc. Microsoft®, Windows®, Windows Server®, Internet Explorer®, MS-DOS®, Windows Vista® och Active Directory® är antingen varumärken eller registrerade varumärken som tillhör Microsoft Corporation i USA och/eller andra länder. Red Hat® och Red Hat® Enterprise Linux® är registrerade varumärken som tillhör Red Hat, Inc. i USA och/eller andra länder. Novell® och SUSE® är registrerade varumärken som tillhör Novell Inc. i USA och andra länder. Oracle® är ett registrerat varumärke som tillhör Oracle Corporation och/eller dess dotterbolag. Citrix®, Xen®, XenServer® och XenMotion® är antingen varumärken eller registrerade varumärken som tillhör Citrix Systems, Inc. i USA och/eller andra länder. VMware®, vMotion®, vCenter®, vCenter SRM™ och vSphere® är registrerade varumärken eller varumärken som tillhör VMware, Inc. i USA och/eller andra länder. IBM® är ett registrerat varumärke som tillhör International Business Machines Corporation.

# Innehåll

<b>1 Arbeta med datorn.....</b>	<b>7</b>
Innan du arbetar inuti datorn.....	7
Stänga av datorn.....	8
När du har arbetat inuti datorn.....	9
<b>2 Ta bort och installera komponenter.....</b>	<b>11</b>
Rekommenderade verktyg.....	11
Ta bort SD-kortet.....	11
Installera SD-kortet.....	11
Ta bort batteriet.....	12
Installera batteriet.....	12
Ta bort modulen för abonnemangsidentitet (SIM).....	13
Installera SIM-kortet (subscriber identity module).....	13
Ta bort bildskärmsramen.....	13
Installera bildskärmsramen.....	14
Ta bort kameran.....	14
Installera kameran.....	15
Ta bort bildskärmspanelen.....	15
Installera bildskärmspanelen.....	17
Ta bort tangentbordsramen.....	17
Installera tangentbordsramen.....	19
Ta bort tangentbordet.....	20
Installera tangentbordet.....	22
Ta bort åtkomstpanelen.....	23
Installera åtkomstpanelen.....	24
Ta bort den optiska enheten.....	24
Installera den optiska enheten.....	26
Ta bort hårddisken.....	26
Installera hårddisken.....	28
Ta bort WLAN-kortet.....	28
Installera WLAN kortet.....	29
Ta bort minnesmodulen.....	29
Installera minnesmodulen.....	29
Ta bort höger baspanel.....	29
Installera höger baspanel.....	30
Ta bort kylningsmodulen.....	30
Installera kylningsmodulen.....	31
Ta bort processorn.....	32

Installera processorn.....	32
Ta bort handledsstödet.....	32
Installera handledsstödet.....	34
Ta bort ExpressCard-läsarhållaren.....	35
Installera ExpressCard-läsarhållaren.....	35
Ta bort Bluetooth-modulen.....	36
Installera Bluetooth-modulen.....	36
Ta bort ljudkortet.....	37
Installera ljudkortet.....	37
Ta bort bildskärmsmonteringen.....	38
Installera bildskärmsmonteringen.....	40
Ta bort den högra stödramen.....	41
Installera höger stödram.....	41
Ta bort modemkortet.....	42
Installera modemkortet.....	42
Ta bort den vänstra stödramen.....	43
Installera vänster stödram.....	43
Ta bort moderkortet.....	44
Installera moderkortet.....	47
Ta bort knappcells batteriet.....	48
Installera knappcells batteriet.....	48
Ta bort I/O-kortet (indata/utdata).....	49
Installera I/O-kortet (indata/utdata).....	50
Ta bort strömkontakten.....	51
Installera strömkontakten.....	52
Ta bort systemfläkten.....	53
Installera systemfläkten.....	54
Ta bort nätverkskontakten.....	55
Installera nätverkskontaktuttaget.....	55
Ta bort högtalarna.....	56
Installera högtalarna.....	57
<b>3 Specifikationer.....</b>	<b>59</b>
Specifikationer.....	59
<b>4 Information om dockningsport.....</b>	<b>65</b>
<b>5 Ytterligare information.....</b>	<b>67</b>
<b>6 Systeminstallationsprogrammet.....</b>	<b>69</b>
Översikt.....	69
Öppna systeminställningsprogrammet.....	69

Alternativ i systeminstallationsprogrammet.....	69
<b>7 Diagnostik.....</b>	<b>79</b>
Diagnostik.....	79
<b>8 Kontakta Dell.....</b>	<b>81</b>





# Arbeta med datorn


## Innan du arbetar inuti datorn


Följ säkerhetsanvisningarna nedan för att skydda dig och datorn mot potentiella skador. Om inget annat anges förutsätts i varje procedur i det här dokumentet att följande villkor har uppfyllts:


- Du har läst säkerhetsinformationen som medföljde datorn.
- En komponent kan ersättas eller – om du köper den separat – monteras i omvänd ordning jämfört med borttagningsproceduren.


 **WARNING:** Innan du utför något arbete inuti datorn ska du läsa säkerhetsanvisningarna som medföljde datorn. Mer säkerhetsinformation finns på hemsidan för regelefterlevnad på [www.dell.com/regulatory\\_compliance](http://www.dell.com/regulatory_compliance).

 **CAUTION:** Många reparationer får endast utföras av behörig tekniker. Du bör bara utföra felsökning och enkla reparationer som beskrivs i produktdokumentationen eller instruerats av supportteamet online eller per telefon. Skada som uppstår p.g.a. service som inte godkänts av Dell täcks inte av garantin. Läs och följ säkerhetsanvisningarna som medföljer produkten.

 **CAUTION:** Undvik elektrostatiska urladdningar genom att jorda dig själv. Använd ett antistatarmband eller vidrör en omålad metallyta (till exempel en kontakt på datorns baksida) med jämna mellanrum.

 **CAUTION:** Hantera komponenter och kort varsamt. Rör inte komponenterna eller kontaktarna på ett kort. Håll kortet i kanterna eller i metallfästet. Håll alltid en komponent, t.ex. en processor, i kanten och aldrig i stiften.

 **CAUTION:** När du kopplar bort en kabel ska du alltid dra i kontakten eller i dess dragflik, inte i själva kabeln. Vissa kablar har kontakter med läsflikar. Tryck i så fall in läsflikarna innan du kopplar ur kabeln. Dra isär kontakterna rakt ifrån varandra så att inga kontaktstift böjs. Se även till att båda kontakterna är korrekt inriktade innan du kopplar in kabeln.

 **OBS:** Färgen på datorn och vissa komponenter kan skilja sig från de som visas i det här dokumentet.

För att undvika att skada datorn ska du utföra följande åtgärder innan du börjar arbeta i den.

1. Se till att arbetsytan är ren och plan så att inte datorkåpan skadas.
2. Stäng av datorn (se Stänga av datorn).
3. Om datorn är ansluten till en dockningsenhet (dockad) som en mediabas (tillval) eller ett extrabatteri (tillval) kopplar du bort den.

 **CAUTION:** Nätverkskablar kopplas först loss från datorn och sedan från nätverksenheten.

4. Koppla bort alla externa kablar från datorn.
5. Koppla loss datorn och alla anslutna enheter från eluttagen.

6. Stäng skärmen och lägg datorn upp och ned på en plan yta.



**OBS:** När du ska utföra service på datorn måste du först ta ut huvudbatteriet. I annat fall kan moderkortet skadas.

7. Ta bort huvudbatteriet.
8. Vänd datorn rätt.
9. Öppna skärmen.
10. Tryck på strömbrytaren så att moderkortet jordas.



**CAUTION: Undvik elektriska stötar genom att alltid koppla loss datorn från eluttaget innan du öppnar skärmen.**



**CAUTION: Jorda dig genom att röra vid en omålad metallyta, till exempel metallen på datorns baksida, innan du vidrör något inuti datorn. Medan du arbetar bör du med jämna mellanrum röra vid en olackerad metallyta för att avleda statisk elektricitet som kan skada de inbyggda komponenterna.**

11. Ta bort installerade ExpressCard-kort och smartkort från deras fack.

## Stänga av datorn




**CAUTION: Undvik dataförlust genom att spara och stänga alla öppna filer och avsluta alla program innan du stänger av datorn.**


1. Stäng av operativsystemet:

– I Windows 8:


\* Med en pekaktiverad enhet:

- a. Sveg från högerkanten på skärmen, öppna menyn med snabbknappar och välj **Inställningar**.
- b. Välj  och välj sedan **Avsluta**

\* Med en mus:

- a. Peka på det övre högra hörnet på skärmen och klicka på **Inställningar**.
- b. Klicka på  och välj sedan **Avsluta**.

– I Windows 7:

1. Klicka på **Start** .
2. Klicka på **Stäng av**.

eller

1. Klicka på **Start** .
2. Klicka på pilen i det nedre högra hörnet av **Start**-menyn (se bilden nedan) och klicka sedan




på **Stäng av**.

2. Kontrollera att datorn och alla anslutna enheter är avstängda. Om inte datorn och de anslutna enheterna automatiskt stängdes av när du avslutade operativsystemet så håller du strömbrytaren intryckt i ungefär 4 sekunder för att stänga av dem.




## När du har arbetat inuti datorn

När du har utfört utbytesprocedurerna ser du till att ansluta de externa enheterna, korten, kablarna osv. innan du startar datorn.

 **CAUTION: Undvik skada på datorn genom att endast använda batteriet som är utformat för den här Dell-datorn. Använd inte batterier som är utformade för andra Dell-datorer.**

1. Anslut externa enheter som portreplikator, extrabatteri eller mediabas, och sätt tillbaka alla kort som ExpressCard-kort.
2. Anslut eventuella telefon- eller nätverkskablar till datorn.

 **CAUTION: Anslut alltid nätverkskablar till nätverksenheten först och sedan till datorn.**

3. Sätt tillbaka batteriet.
4. Anslut datorn och alla anslutna enheter till eluttagen.
5. Starta datorn.



## Ta bort och installera komponenter

Det här avsnittet ger detaljerad information om hur man tar bort och installerar komponenter i datorn.

### Rekommenderade verktyg

Procedurerna i detta dokument kan kräva att följande verktyg används:

- Liten spårskruvmejsel
- Stjärnskruvmejsel storlek 0
- Stjärnskruvmejsel storlek 1
- Liten plastrits

### Ta bort SD-kortet

1. Följ anvisningarna i *Innan du arbetar inuti datorn*.
2. Tryck in SD-kortet för att lossa det från datorn.
3. Skjut ut SD-kortet ur datorn.



### Installera SD-kortet

1. Tryck in SD-kortet i facket tills det klickar på plats.
2. Följ anvisningarna i *När du har arbetat inuti datorn*.

## Ta bort batteriet

1. Följ anvisningarna i *Innan du arbetar inuti datorn*.
2. För batteriets frigöringspärar till olåst läge.



3. Ta bort batteriet från datorn.



## Installera batteriet

1. För in batteriet i facket tills det klickar på plats.
2. Följ anvisningarna i *När du har arbetat inuti datorn*.

## Ta bort modulen för abonnemangsidentitet (SIM)

1. Följ anvisningarna i *Innan du arbetar inuti datorn*.
2. Ta bort batteriet.
3. Tryck på och lossa SIM-kortet som sitter på väggen i batterifacket.
4. Skjut bort SIM-kortet från datorn.



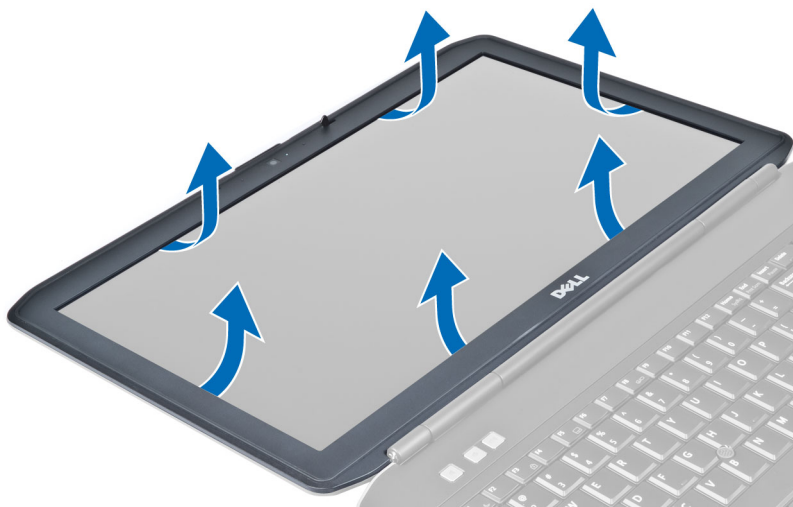
## Installera SIM-kortet (subscriber identity module)

1. Sätt i SIM-kortet på kortplatsen.
2. Installera batteriet.
3. Följ anvisningarna i *När du har arbetat inuti datorn*.

## Ta bort bildskärmsramen

1. Följ anvisningarna i *Innan du arbetar inuti datorn*.
2. Ta bort batteriet.
3. Bänd upp den nedre kanten av bildskärmsramen.

4. Fortsätt längs sidorna och den övre kanten av bildskärmsramen.



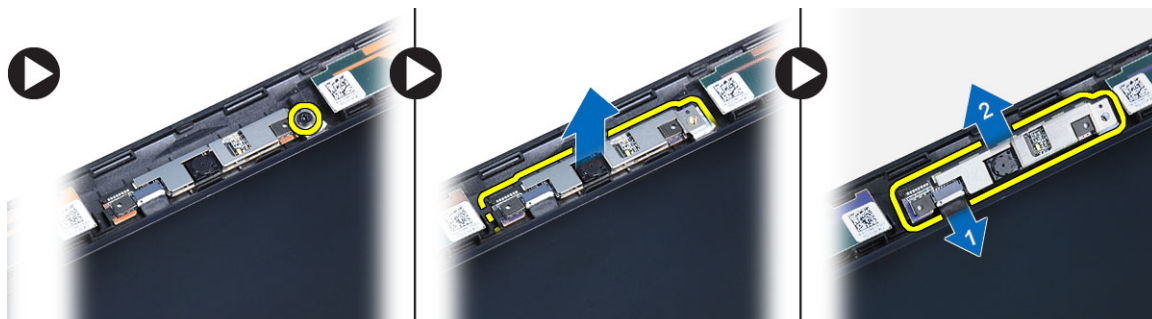
5. Ta bort bildskärmsramen från datorn.

## Installera bildskärmsramen

1. Placera bildskärmsramen på bildskärmsmonteringen.
2. Börja med det övre hörnet och tryck på bildskärmsramen, fortsätt runt hela ramen tills den snäpper på plats på bildskärmsmonteringen.
3. Installera batteriet.
4. Följ anvisningarna i *När du har arbetat inuti datorn*.

## Ta bort kameran

1. Följ anvisningarna i *Innan du arbetar inuti datorn*.
2. Ta bort:
  - a) batteriet
  - b) bildskärmsramen
3. Utför följande steg:
  - a) Ta bort skruven som håller fast kameran och mikrofonmodulen
  - b) Koppla bort kamerakabeln.
  - c) Lyft bort kamera- och mikrofonmodulen.

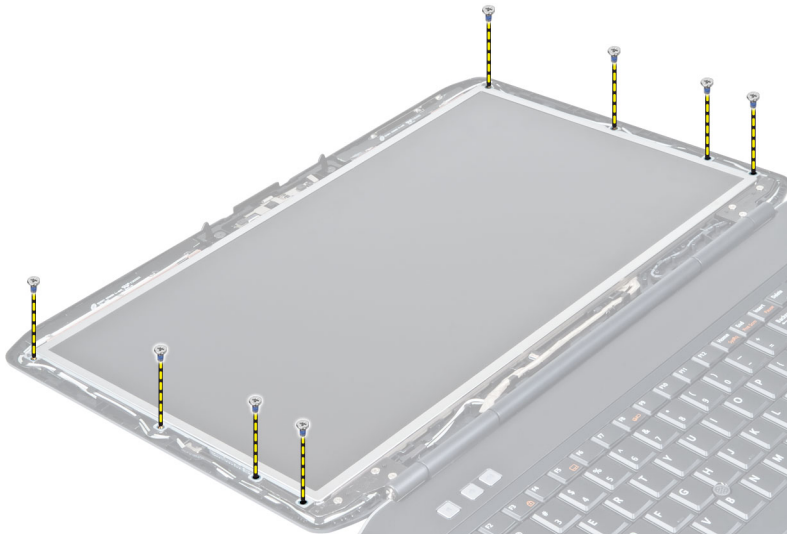


## Installera kameran

1. Placera kameran och mikrofonmodulen på rätt plats.
2. Anslut kamerakabeln.
3. Dra åt skruven som håller fast kameran och mikrofonmodulen.
4. Installera:
  - a) bildskärmsramen
  - b) batteriet
5. Följ anvisningarna i *När du har arbetat inuti datorn*.

## Ta bort bildskärmspanelen

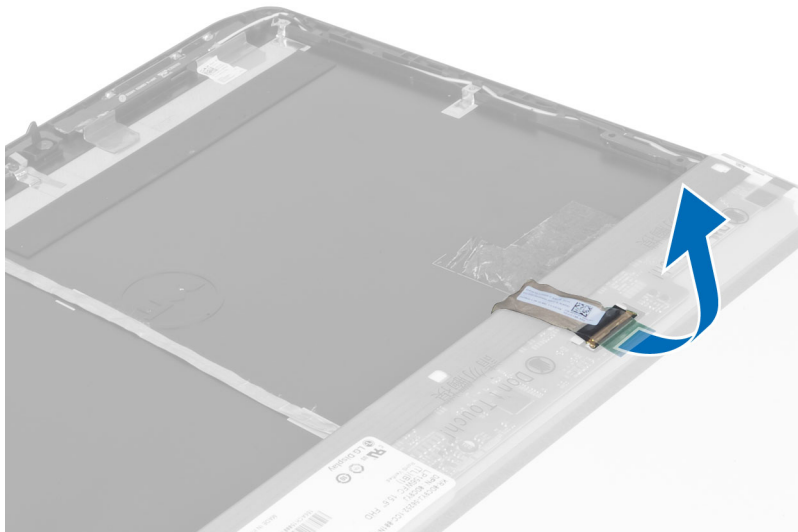
1. Följ anvisningarna i *Innan du arbetar inuti datorn*.
2. Ta bort:
  - a) batteri
  - b) bildskärmsram
3. Ta bort skruvarna som håller fast bildskärmspanelen.



4. Vänd på bildskärmspanelen.

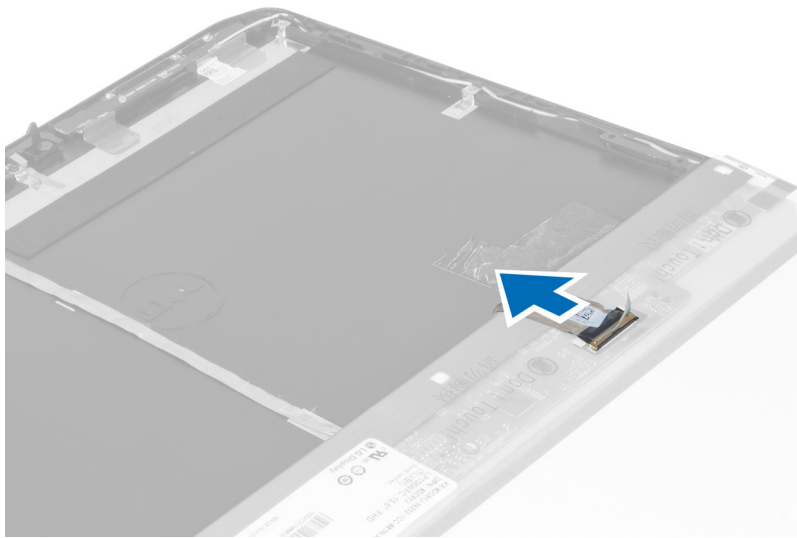


5. Lyft bort tejp och koppla bort LVDS-kabeln från bildskärmspanelens baksida.





6. Ta bort bildskärmspanelen från bildskärmsmonteringen.



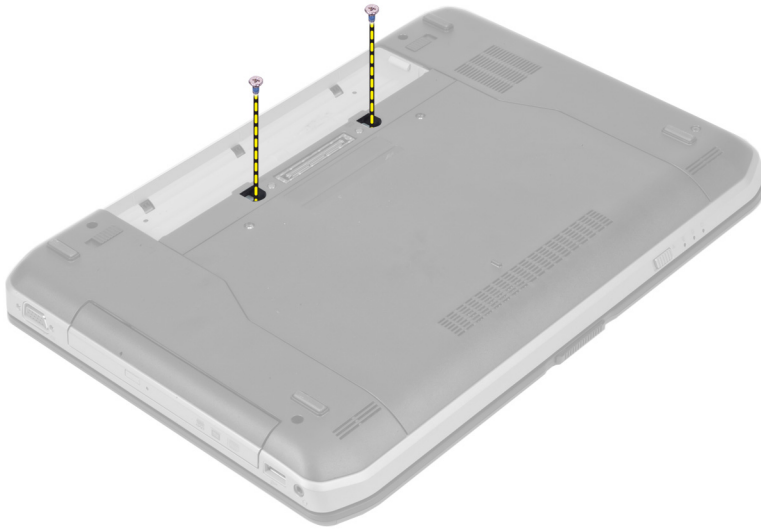
## Installera bildskärmspanelen

1. Installera skruvarna som håller fast bildskärmshållarna i bildskärmspanelen.
2. Sätt fast bildskärmspanelen på bildskärmsmonteringen.
3. Justera bildskärmspanelen på dess ursprungliga plats i datorn.
4. Anslut LVDS-kabeln (low-voltage differential signaling) till bildskärmspanelen och sätt fast tejp.
5. Vänd på bildskärmspanelen och sätt i skruvarna som håller bildskärmspanelen på plats.
6. Installera:
  - a) bildskärmsram
  - b) batteri
7. Följ anvisningarna i *När du har arbetat inuti datorn*.

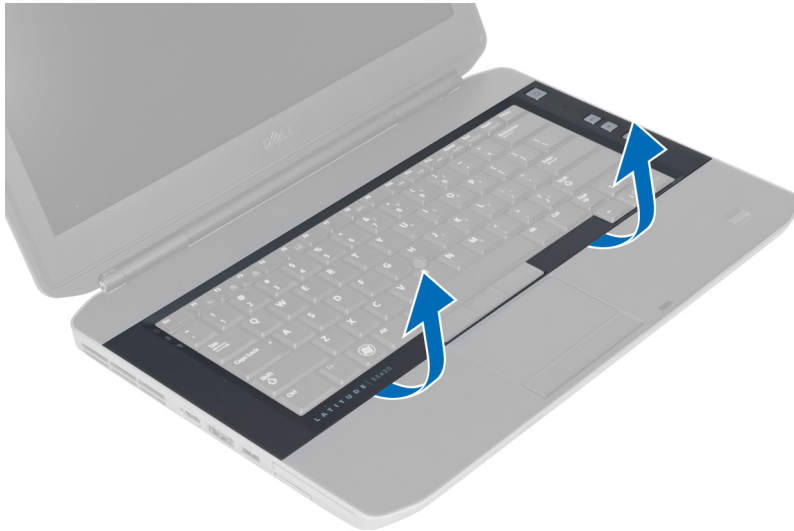
## Ta bort tangentbordsramen

1. Följ anvisningarna i *Innan du arbetar inuti datorn*.
2. Ta bort batteriet.

3. Ta bort skruvarna från datorns baksida.

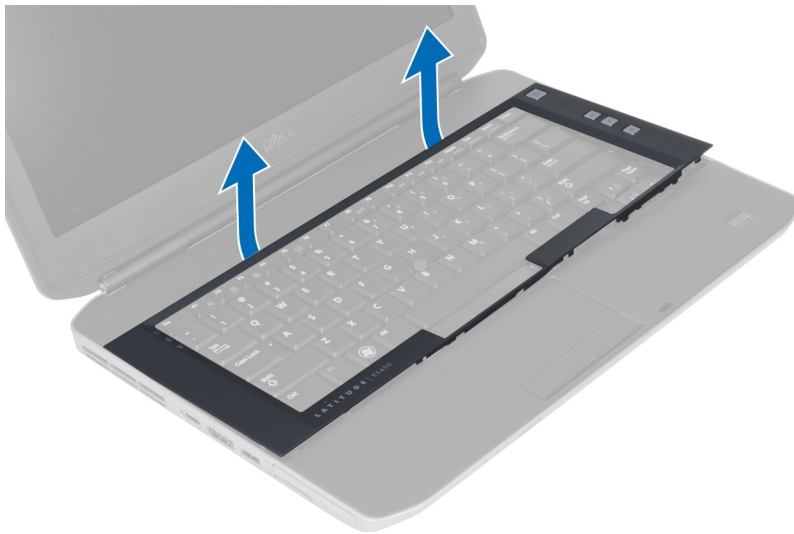


4. Bänd upp tangentbordsramen från den undre kanten.



5. Fortsätt längs sidorna och den övre kanten av tangentbordsramen.

6. Lyft uppåt och ta bort tangentbordsramen från datorn.



## Installera tangentbordsramen

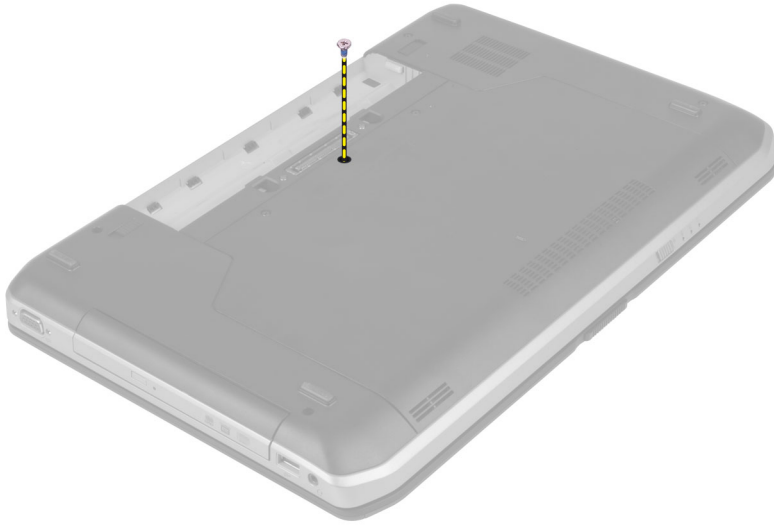
1. Rikta in tangentbordsramen med dess fack.
2. Tryck längs sidorna på tangentbordsramen till den snäpper på plats.



3. Installera batteriet.
4. Följ anvisningarna i *När du har arbetat inuti datorn*.

## Ta bort tangentbordet

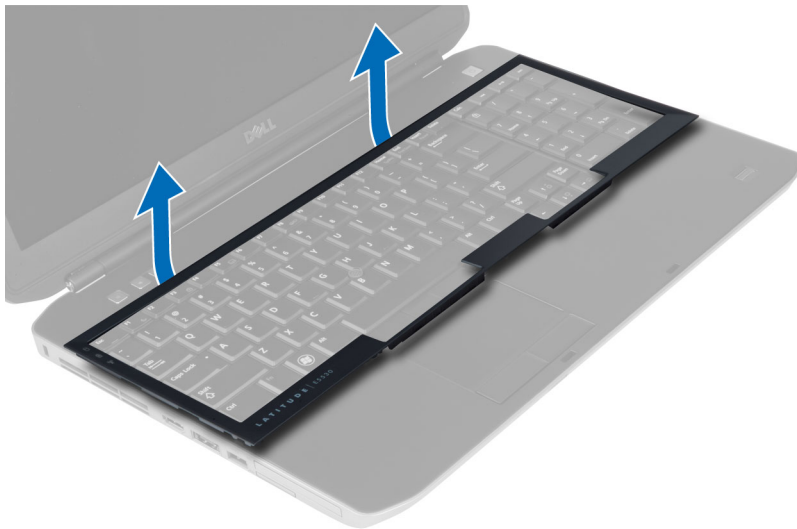
1. Följ anvisningarna i *Innan du arbetar inuti datorn*.
2. Ta bort:
  - a) batteri
  - b) tangentbordsram
3. Ta bort skruven längst bak på datorn.



4. Lyft spännet för att frigöra tangentbordet från datorn.



5. Ta bort tangentbordsramen från datorn.



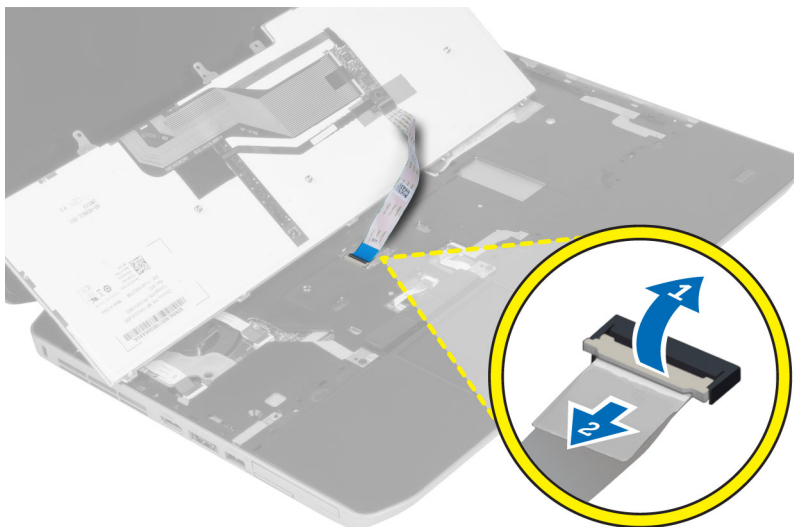
6. Ta bort skruvarna som håller tangentbordet på plats.



7. Vänd på tangentbordet.



8. Ta bort tejen som håller fast den platta flexkabeln för tangentbordet på baksidan av tangentbordet.
9. Lossa den platta flexkabeln för tangentbordet.
10. Lossa den platta flexkabeln för tangentbordet från tangentbordet och ta bort den från datorn.



## Installera tangentbordet

1. Koppla den platta flexkabeln för tangentbordet till tangentbordet.
2. Sätt på tejen som håller flexkabeln för tangentbordet fast på tangentbordet.
3. Skjut in tangentbordet i facket tills alla metallflikar sitter på rätt plats.
4. Sätt fast kabelklämman för tangentbordet.
5. Tryck nedåt på tangentbordets vänstra och högra sida och kontrollera att alla spännena har hakat fast i datorn.
6. Sätt i skruvarna som håller fast tangentbordet i handledsstödet.

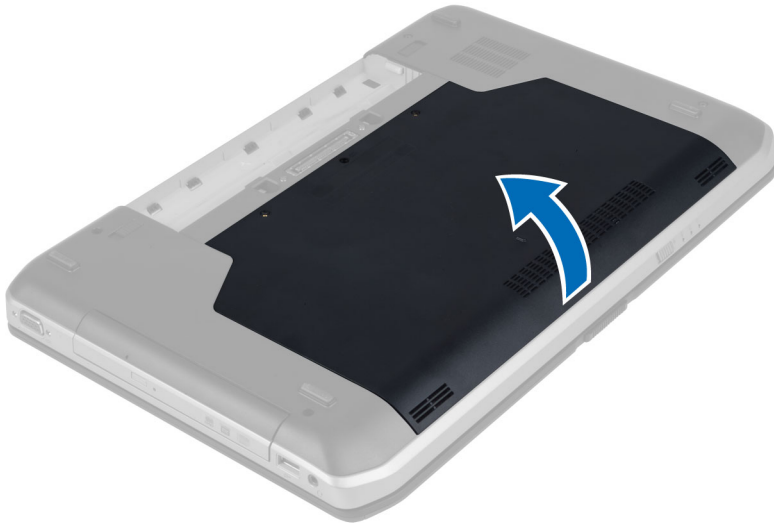
7. Sätt i skruven längst bak på datorn.
8. Installera:
  - a) tangentbordsram
  - b) batteri
9. Följ anvisningarna i *När du har arbetat inuti datorn*.

## Ta bort åtkomstpanelen

1. Följ anvisningarna i *Innan du arbetar inuti datorn*.
2. Ta bort batteriet.
3. Ta bort skruvarna som håller fast åtkomstpanelen.



4. För och lyft sedan åtkomstpanelen uppåt och ta bort den från datorn.

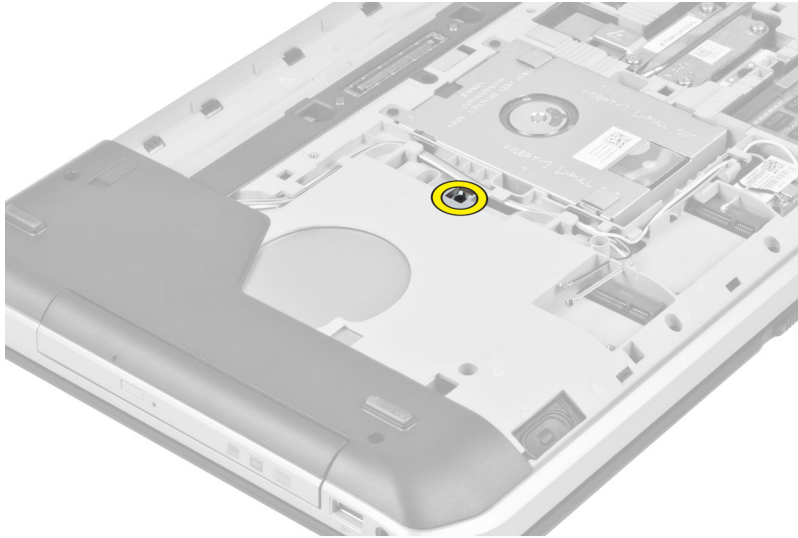


## Installera åtkomstpanelen

1. För in åtkomstpanelen på kortplatsen tills den klickar på plats.
2. Sätt i skruvarna som håller fast åtkomstpanelen i datorn.
3. Installera batteriet.
4. Följ anvisningarna i *När du har arbetat inuti datorn*.

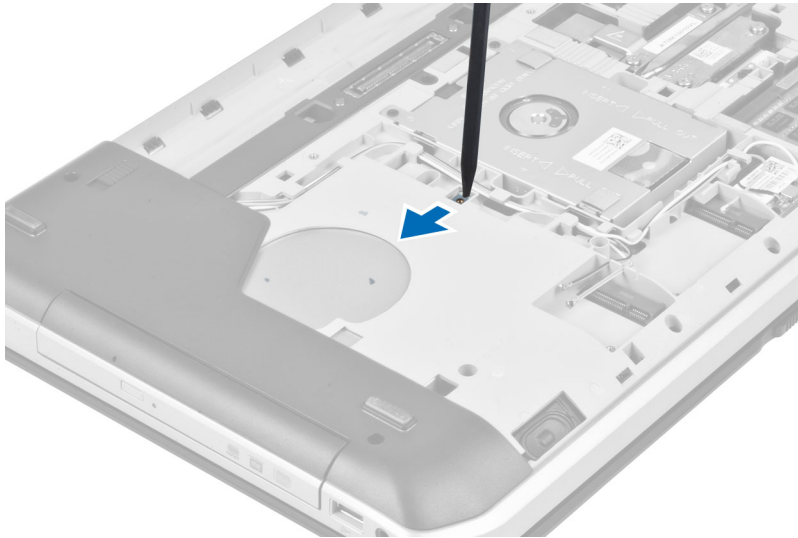
## Ta bort den optiska enheten

1. Följ anvisningarna i *Innan du arbetar inuti datorn*.
2. Ta bort:
  - a) batteri
  - b) åtkomstpanel
3. Ta bort skruven som håller fast den optiska enheten.

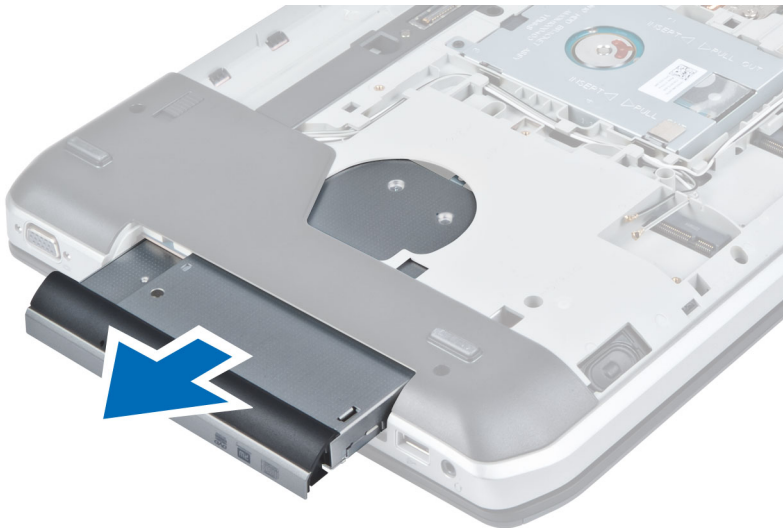




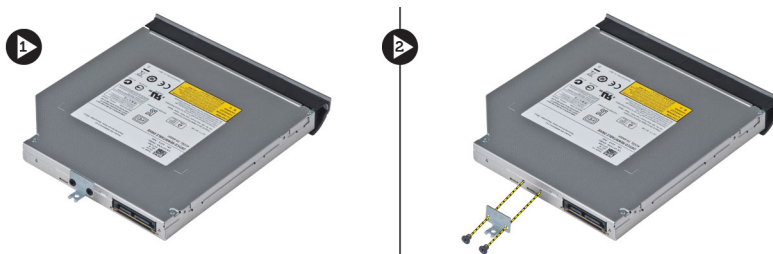
4. Tryck skruvfliken bort från datorn för att lossa den optiska enheten från enhetsuttaget.



5. Ta bort den optiska enheten från datorn.



6. Ta bort skruvarna som håller fast hållaren för den optiska enheten.
7. Ta bort hållaren för den optiska enheten.



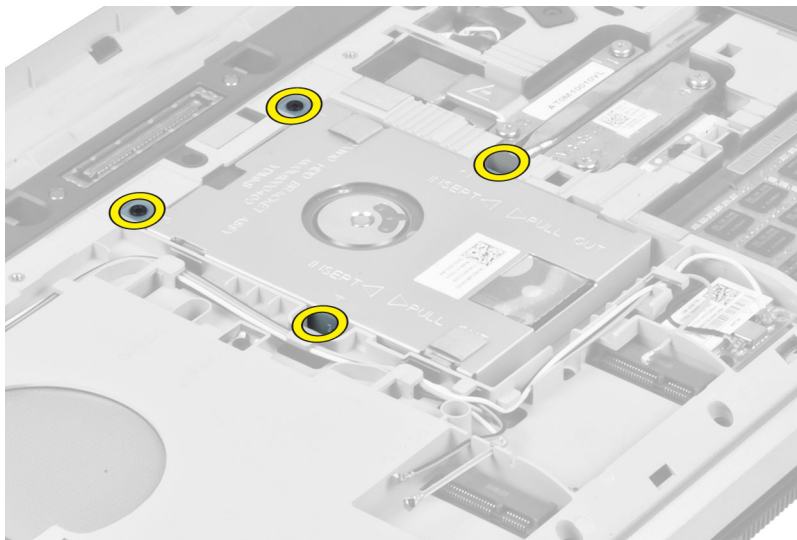
8. Lossa ramflikarna för den optiska enheten för att skilja ramen för optisk enhet från den optiska enheten.
9. Ta bort ramen för den optiska enheten.

## Installera den optiska enheten

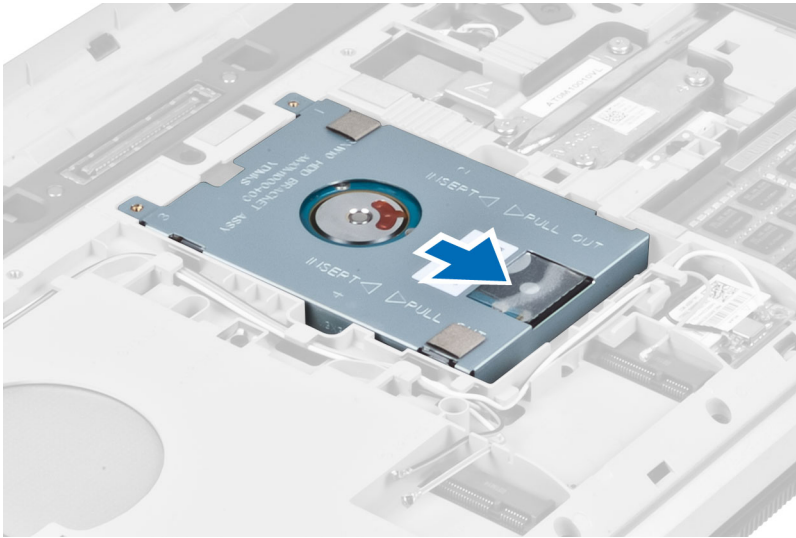
1. Fäst ramflikarna för den optiska enheten för att koppla ramen för optisk enhet i den optiska enheten.
2. Sätt i hållaren för den optiska enheten.
3. Sätt i skruvarna som håller fast hållaren för den optiska enheten.
4. Sätt i den optiska enheten i datorn.
5. Sätt i skruven som håller den optiska enheten på plats.
6. Installera:
  - a) åtkomstpanel
  - b) batteri
7. Följ anvisningarna i *När du har arbetat inuti datorn.*

## Ta bort hårddisken

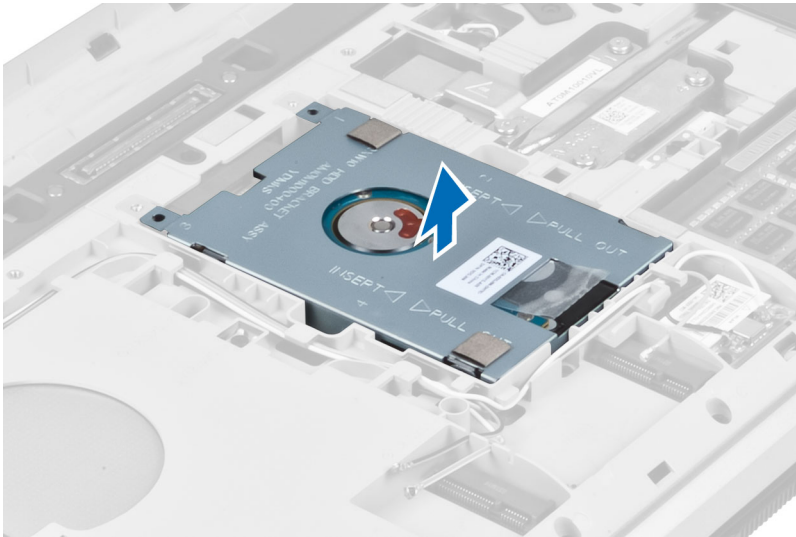
1. Följ anvisningarna i *Innan du arbetar inuti datorn.*
2. Ta bort:
  - a) batteri
  - b) åtkomstpanel
3. Ta bort skruvarna som håller hårddiskhållaren på plats.



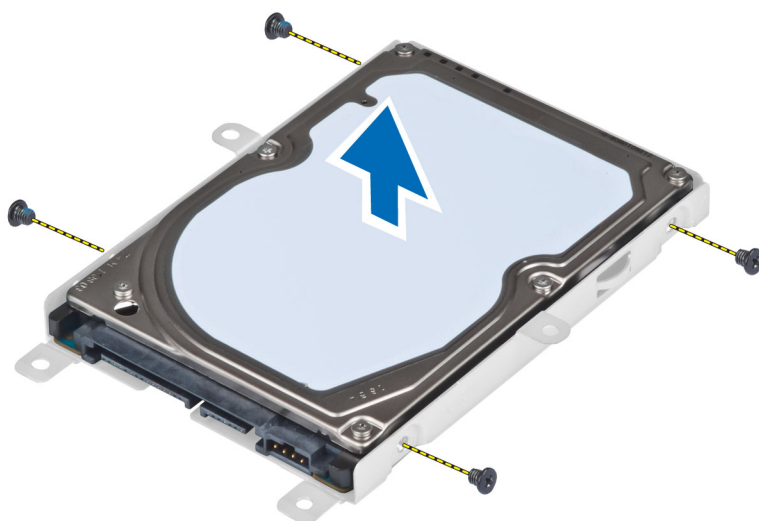
4. Använd fliken för att dra i hårdiskhållaren och frigör hårddisken från dess kontakt.



5. Ta bort hårddisken från datorn.



6. Ta bort skruvarna som håller hårdiskhållaren på plats.



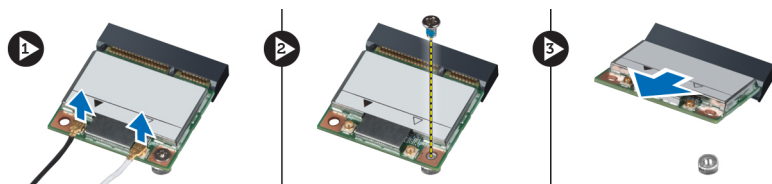
7. Ta bort hårdiskhållaren från hårddisken.

## Installera hårddisken

1. Fäst hårdiskhållaren i hårddisken.
2. Sätt i skruvarna som håller fast hårdiskhållaren.
3. Sätt i hårddisken i datorn.
4. Sätt i skruven som håller hårdiskhållaren på plats.
5. Installera:
  - a) baspanel
  - b) batteri
6. Följ anvisningarna i *När du har arbetat inuti datorn*.

## Ta bort WLAN-kortet

1. Följ anvisningarna i *Innan du arbetar inuti datorn*.
2. Ta bort:
  - a) batteriet
  - b) kåpan
3. Utför följande steg:
  - a) Koppla bort antennkablarna från WLAN-kortet.
  - b) Ta bort skruven som håller fast WLAN-kortet i moderkortet.
  - c) Ta bort WLAN-kortet från kortplatsen på moderkortet.

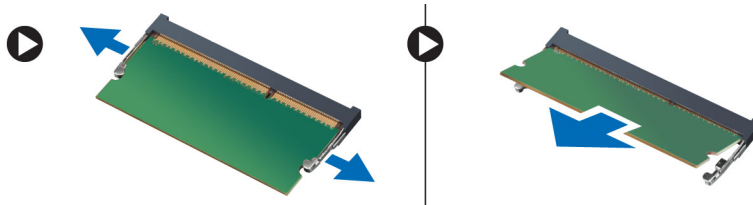


## Installera WLAN kortet

1. Sätt i WLAN-kortet i dess uttag på moderkortet.
2. Anslut antennkablarna till respektive kontakter enligt markeringarna på WLAN-kortet.
3. Dra åt skruven som håller fast WLAN-kortet i datorn.
4. Installera:
  - a) kåpan
  - b) batteriet
5. Följ anvisningarna i *När du har arbetat inuti datorn*.

## Ta bort minnesmodulen

1. Följ anvisningarna i *Innan du arbetar inuti datorn*.
2. Ta bort:
  - a) batteriet
  - b) kåpan
3. Bänd bort låsspännena från minnesmodulen tills den hoppar upp.
4. Lyft upp minnesmodulen och ta bort den från datorn.



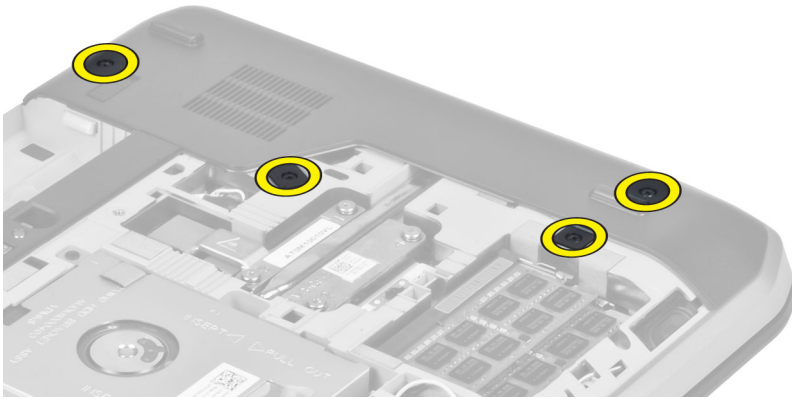
## Installera minnesmodulen

1. Sätt i minnet i minnessockeln.
2. Tryck på klämmorna för att fästa minnesmodulen i moderkortet.
3. Installera:
  - a) kåpan
  - b) batteriet
4. Följ anvisningarna i *När du har arbetat inuti datorn*.

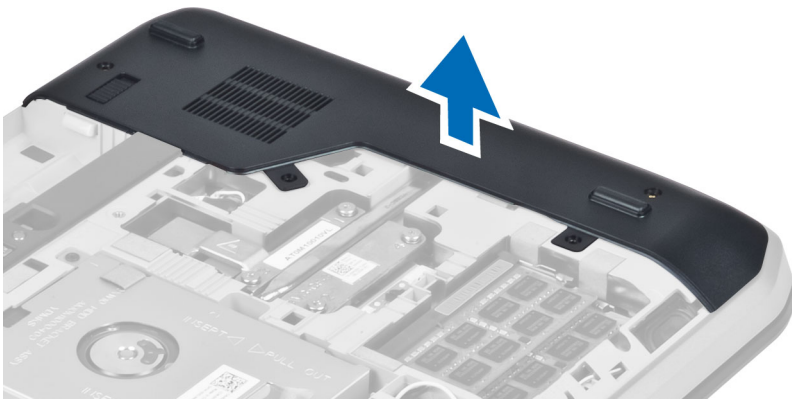
## Ta bort höger baspanel

1. Följ anvisningarna i *Innan du arbetar inuti datorn*.
2. Ta bort:
  - a) batteri
  - b) åtkomstpanel

3. Ta bort skruvarna som håller höger baspanel på plats.



4. Ta bort höger baspanel från datorn.



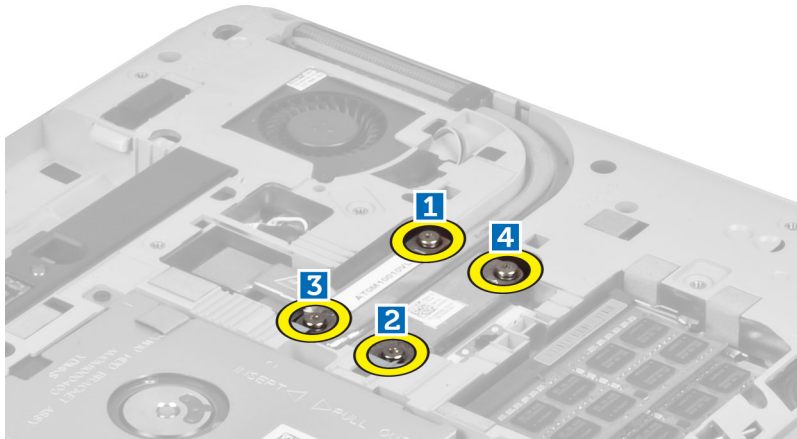
## Installera höger baspanel

1. Placera höger baspanel på dess plats nederst i datorn.
2. Installera skruvarna som håller höger baspanel på plats nederst i datorn.
3. Installera:
  - a) åtkomstpanel
  - b) batteri
4. Följ anvisningarna i *När du har arbetat inuti datorn*.

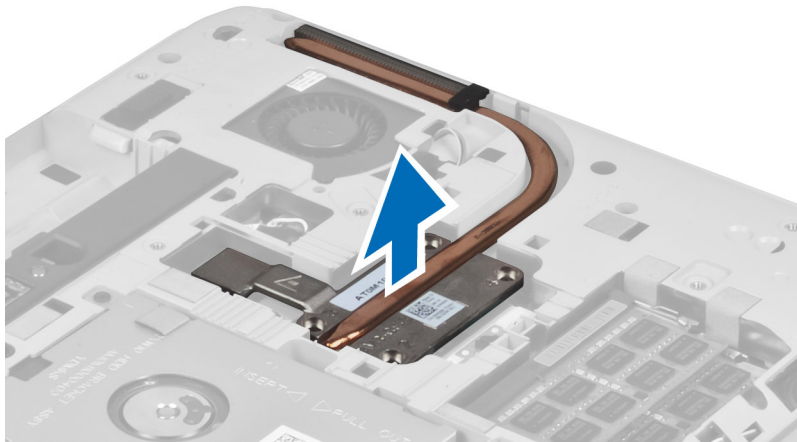
## Ta bort kylningsmodulen

1. Följ anvisningarna i *Innan du arbetar inuti datorn*.
2. Ta bort:
  - a) SD-minneskort
  - b) batteri
  - c) åtkomstpanel
  - d) höger baspanel

3. Ta bort skruvarna som håller kylningsmodulen på plats.



4. Lyft upp kylningsmodulen och ta bort den från datorn.

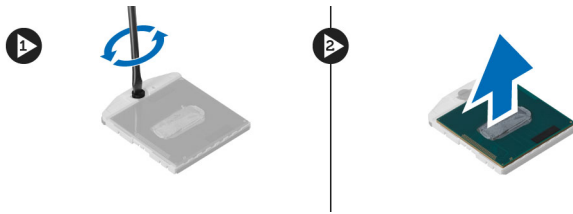


## Installera kylningsmodulen

1. Placera kylningsmodulen i dess fack
2. Sätt i skruvarna som håller fast kylningsmodulen i datorn.
3. Installera:
  - a) höger baspanel
  - b) åtkomstpanel
  - c) batteri
  - d) SD-minneskort
4. Följ anvisningarna i *När du har arbetat inuti datorn*.

## Ta bort processorn

1. Följ anvisningarna i *Innan du arbetar inuti datorn*.
2. Ta bort:
  - a) SD-minneskort
  - b) batteri
  - c) åtkomstpanel
  - d) höger baspanel
  - e) kylningsmodul
3. Vrid kamlåset till processorn moturs för att låsa upp. Lyft upp processorn och ta bort den från datorn.



## Installera processorn

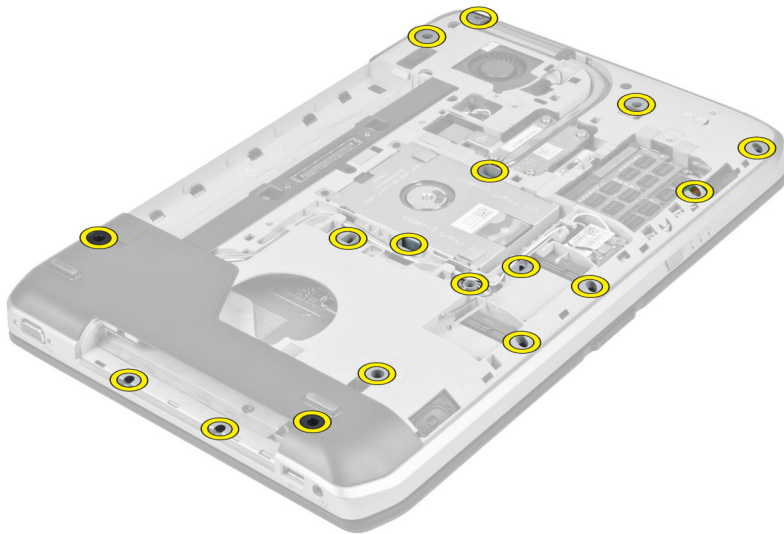
1. Placera processorn i dess sockel på datorn.
2. Vrid processorns kamlås medurs för att fästa processorn.
3. Installera:
  - a) kylningsmodul
  - b) åtkomstpanel
  - c) höger baspanel
  - d) batteri
  - e) SD-minneskort
4. Följ anvisningarna i *När du har arbetat inuti datorn*.

## Ta bort handledsstödet

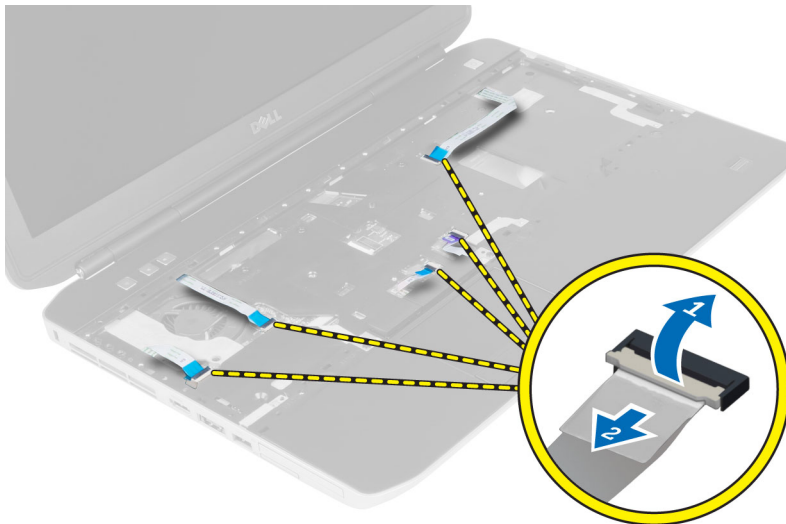
1. Följ anvisningarna i *Innan du arbetar inuti datorn*.
2. Ta bort:
  - a) SD-minneskort
  - b) batteri
  - c) åtkomstpanel
  - d) tangentbordsram
  - e) tangentbord
  - f) optisk enhet
  - g) höger baspanel
  - h) hårddisk



3. Ta bort skruvarna som håller fast underhöljet i datorn.



4. Koppla från:
- a) platt flexkabel för LED-kort
  - b) platt flexkabel för medieknapp
  - c) platt flexkabel för pekskiva
  - d) platt flexkabel för fingeravtrycksskanner
  - e) platt flexkabel för strömknapp



5. Ta bort skruvarna som håller fast handledsstödet i datorn.



6. Lyft upp den högra kanten av handledsstödet.
7. Lossa flikarna på den vänstra kanten av handledsstödet och ta bort handledsstödet från datorn.



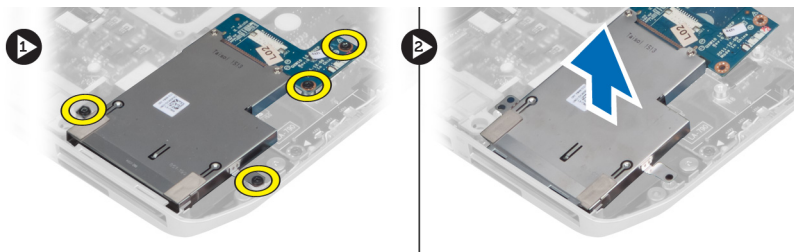
## Installera handledsstödet

1. Justera handledsstödet på dess ursprungliga plats i datorn och snäpp det på plats.
2. Anslut följande kablar till moderkortet:
  - a) platt flexkabel för strömknapp.
  - b) platt flexkabel för fingeravtrycksskanner
  - c) platt flexkabel för pekskiva
  - d) platt flexkabel för medieknapp
  - e) platt flexkabel för LED-kort
3. Sätt i skruvarna på handledsstödet.
4. Sätt i skruvarna från datorns undersida.

5. Installera:
  - a) höger baspanel
  - b) optisk enhet
  - c) tangentbord
  - d) tangentbordsram
  - e) åtkomstpanel
  - f) batteri
  - g) SD-minneskort
6. Följ anvisningarna i *När du har arbetat inuti datorn*.

## Ta bort ExpressCard-läsarehållaren

1. Följ anvisningarna i *Innan du arbetar inuti datorn*.
2. Ta bort:
  - a) SD-minneskort
  - b) batteri
  - c) åtkomstpanel
  - d) tangentbordsram
  - e) tangentbord
  - f) optisk enhet
  - g) höger baspanel
  - h) handledsstöd
3. Ta bort skruvarna som håller ExpressCard-läsarehållaren på plats.
4. Ta bort ExpressCard-läsarehållaren från datorn.

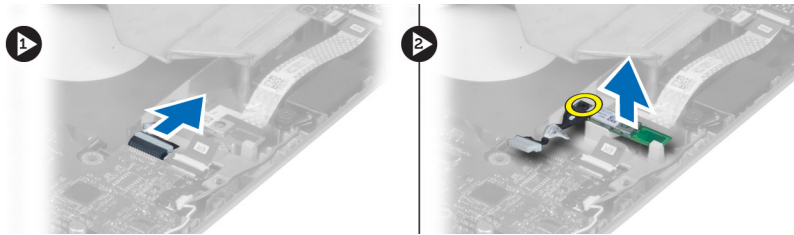


## Installera ExpressCard-läsarehållaren

1. Rikta in ExpressCard-läsarehållaren på dess ursprungliga plats i datorn och snäpp den på plats.
2. Sätt i skruvarna som håller fast ExpressCard-läsarehållaren.
3. Installera:
  - a) handledsstöd
  - b) höger baspanel
  - c) optisk enhet
  - d) tangentbord
  - e) tangentbordsram
  - f) åtkomstpanel
  - g) batteri
  - h) SD-minneskort
4. Följ anvisningarna i *När du har arbetat inuti datorn*.

## Ta bort Bluetooth-modulen

1. Följ anvisningarna i *Innan du arbetar inuti datorn*.
2. Ta bort:
  - a) SD-minneskort
  - b) batteri
  - c) åtkomstpanel
  - d) tangentbordsram
  - e) tangentbord
  - f) optisk enhet
  - g) höger baspanel
  - h) handledsstöd
3. Koppla bort Bluetooth-kabeln från moderkortet och ta bort skruven som håller Bluetooth-modulen på plats.



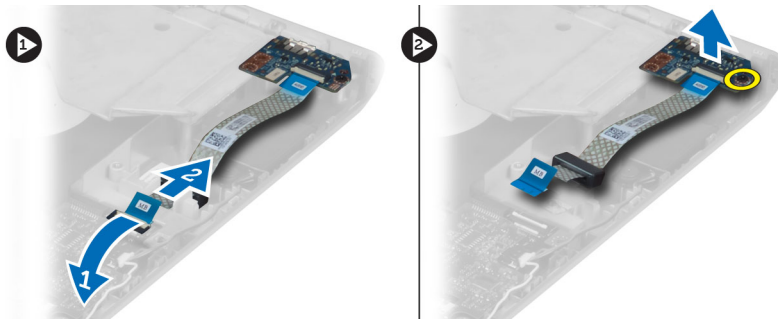
4. Ta bort Bluetooth-modulen från datorn.
5. Koppla bort Bluetooth-kabeln från Bluetooth-modulen.

## Installera Bluetooth-modulen

1. Anslut Bluetooth-kabeln till Bluetooth-modulen.
2. Placera Bluetooth-modulen i dess fack på datorn.
3. Sätt i skruven som håller fast Bluetooth-modulen.
4. Anslut Bluetooth-kabeln till moderkortet.
5. Installera:
  - a) handledsstöd
  - b) höger baspanel
  - c) optisk enhet
  - d) tangentbord
  - e) tangentbordsram
  - f) åtkomstpanel
  - g) batteri
  - h) SD-minneskort
6. Följ anvisningarna i *När du har arbetat inuti datorn*.

## Ta bort ljudkortet

1. Följ anvisningarna i *Innan du arbetar inuti datorn*.
2. Ta bort:
  - a) SD-minneskort
  - b) batteri
  - c) åtkomstpanel
  - d) tangentbordsram
  - e) tangentbord
  - f) optisk enhet
  - g) höger baspanel
  - h) handledsstöd
  - i) bluetooth-modul
3. Koppla bort den platta flexkabeln för ljudkortet från moderkortet och ta bort skruven som håller ljudkortet på plats.



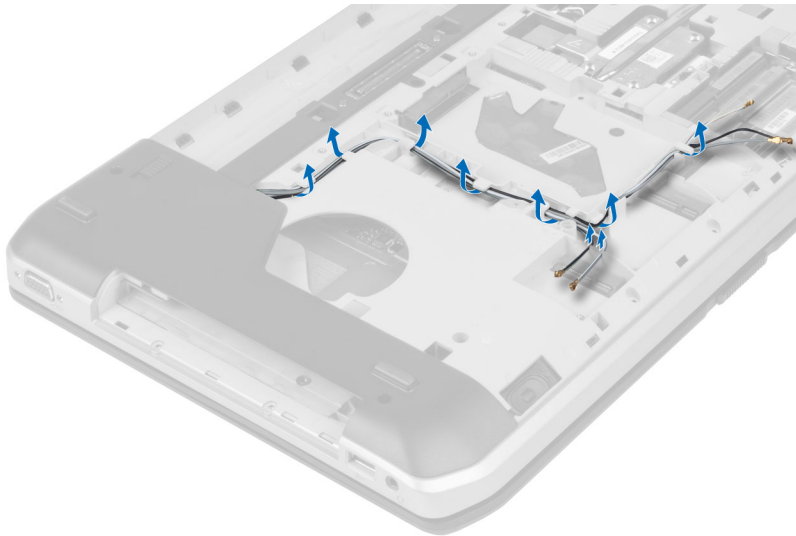
4. Ta bort ljudkortet från datorn.

## Installera ljudkortet

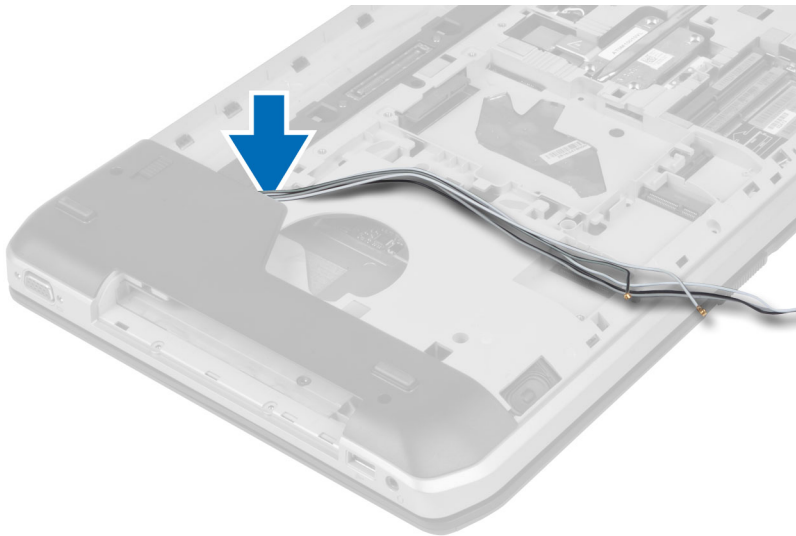
1. Placera ljudkortet i datorn.
2. Dra åt skruven som håller ljudkortet på plats i datorn.
3. Anslut kabeln för ljudkortet till moderkortet.
4. Installera:
  - a) bluetooth-modul
  - b) handledsstöd
  - c) höger baspanel
  - d) optisk enhet
  - e) tangentbord
  - f) tangentbordsram
  - g) åtkomstpanel
  - h) batteri
  - i) SD-minneskort
5. Följ anvisningarna i *När du har arbetat inuti datorn*.

## Ta bort bildskärmsmonteringen

1. Följ anvisningarna i *Innan du arbetar inuti datorn*.
2. Ta bort:
  - a) SD-minneskort
  - b) batteri
  - c) åtkomstpanel
  - d) tangentbordsram
  - e) tangentbord
  - f) optisk enhet
  - g) hårddisk
  - h) höger baspanel
  - i) handledsstöd
3. Koppla bort och ta bort alla antenner från kabelkanalerna.



4. Koppla bort LVDS-kabeln (low-voltage differential signaling).



5. Dra ut antennerna genom öppningen i datorns ovansida.



6. Lyft upp kontakten som visas på moderkortet.



7. Ta bort skruvarna som håller bildskärmsmonteringen på plats.



8. Ta bort bildskärmsmonteringen från datorn.

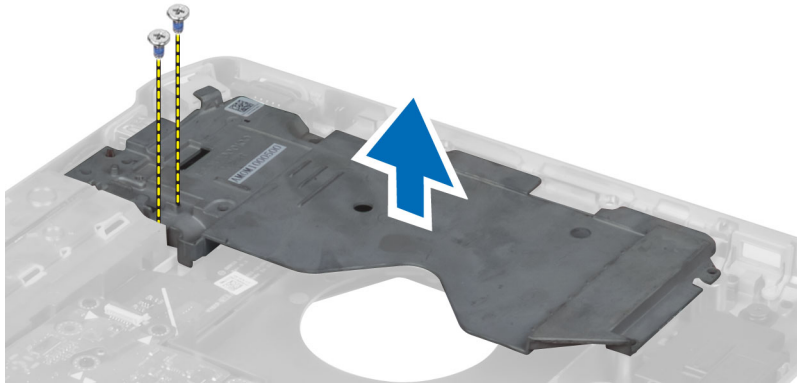
## Installera bildskärmsmonteringen

1. Sätt i skruvarna som håller bildskärmsmonteringen på plats.
2. Trä in LVDS-kabeln och antennkablarna för trådlös kommunikation genom hålen på chassit.
3. Dra LVDS-kabeln längs facket och anslut kontakten till moderkortet.
4. Anslut antennkablarna till respektive kontakter.
5. Installera:
  - a) handledsstöd
  - b) höger åtkomstpanel
  - c) optisk enhet
  - d) tangentbord
  - e) tangentbordsram
  - f) åtkomstpanel
  - g) batteri
  - h) SD-minneskort
6. Följ anvisningarna i *När du har arbetat inuti datorn*.



## Ta bort den högra stödramen

1. Följ anvisningarna i *Innan du arbetar inuti datorn*.
2. Ta bort:
  - a) SD-minneskort
  - b) batteri
  - c) åtkomstpanel
  - d) tangentbordsram
  - e) optisk enhet
  - f) hårddisk
  - g) höger baspanel
  - h) handledsstöd
  - i) bildskärmsmontering
3. Ta bort skruvarna som håller fast höger stödram i datorn.
4. Lyft bort höger stödram från datorn.

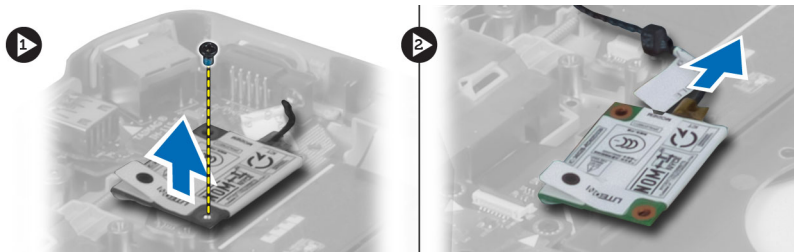


## Installera höger stödram

1. Placera höger stödram på datorn.
2. Dra åt skruvarna för att fästa höger stödram i datorn.
3. Installera:
  - a) bildskärmsmontering
  - b) handledsstöd
  - c) höger baspanel
  - d) hårddisk
  - e) optisk enhet
  - f) tangentbord
  - g) tangentbordsram
  - h) åtkomstpanel
  - i) batteri
  - j) SD-minneskort
4. Följ anvisningarna i *När du har arbetat inuti datorn*.

## Ta bort modemkortet

1. Följ anvisningarna i *Innan du arbetar inuti datorn*.
2. Ta bort:
  - a) SD-minneskort
  - b) batteri
  - c) åtkomstpanel
  - d) tangentbordsram
  - e) tangentbord
  - f) optisk enhet
  - g) hårddisk
  - h) höger baspanel
  - i) handledsstöd
  - j) bildskärmsmontering
  - k) höger stödrum
3. Ta bort skruven som håller modemkortet på plats i datorn.
4. Lyft upp modemkortet så att det kopplas bort från kontakten på baksidan av kortet.
5. Koppla bort nätverkskontaktkabeln från modemkortet.
6. Lyft ut modemkortet ur datorn.



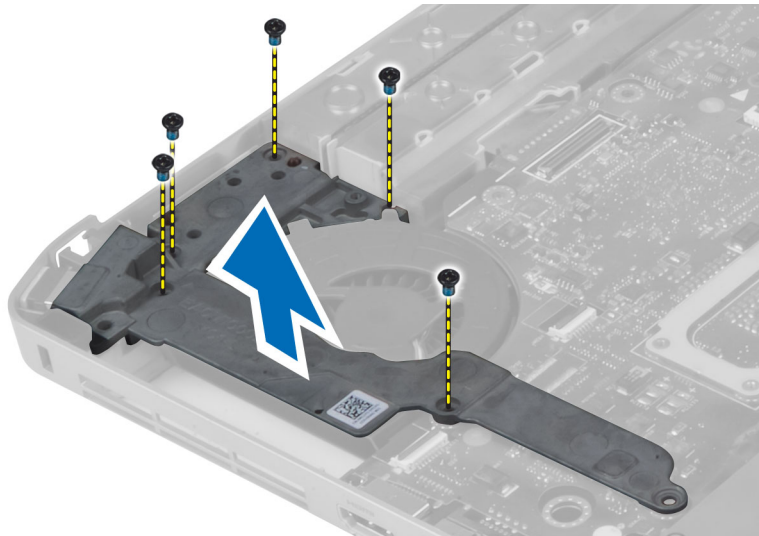
## Installera modemkortet

1. Placera modemkortet på Input/Output (I/O)-kortet i datorn.
2. Anslut modemkontaktkabeln till modemkortet.
3. Anslut modemkortet till kontakten på datorns baksida.
4. Dra åt skruven som håller fast modemkortet i datorn.
5. Installera:
  - a) höger stödrum
  - b) bildskärmsmontering
  - c) handledsstöd
  - d) höger baspanel
  - e) hårddisk
  - f) optisk enhet
  - g) tangentbord
  - h) tangentbordsram
  - i) åtkomstpanel
  - j) batteri
  - k) SD-minneskort

6. Följ anvisningarna i *När du har arbetat inuti datorn.*

## Ta bort den vänstra stödramen

1. Följ anvisningarna i *Innan du arbetar inuti datorn.*
2. Ta bort:
  - a) SD-minneskort
  - b) batteri
  - c) åtkomstpanel
  - d) tangentbordsram
  - e) tangentbord
  - f) optisk enhet
  - g) hårddisk
  - h) höger baspanel
  - i) handledsstöd
  - j) bildskärmsmontering
3. Ta bort skruvarna som håller fast vänster stödram i datorn.
4. Lyft bort vänster stödram från datorn.



## Installera vänster stödram

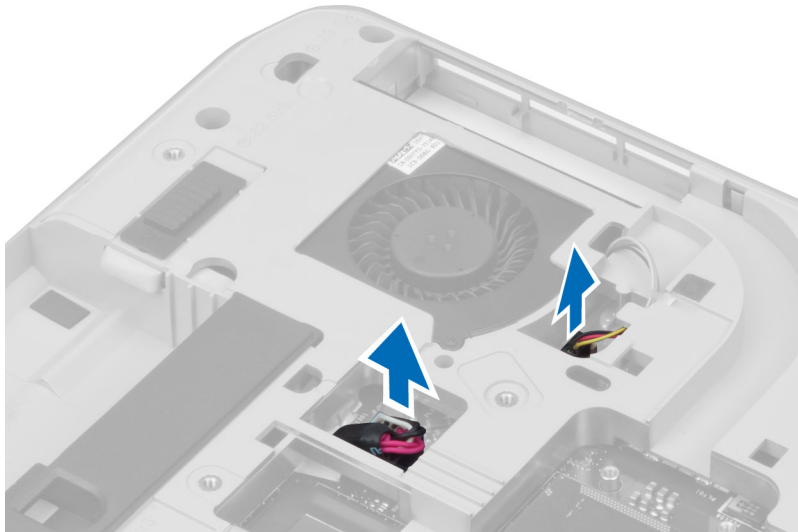
1. Placera vänster stödram på datorn.
2. Dra åt skruvarna som håller fast vänster stödram i datorn.

3. Installera:
  - a) bildskärmsmontering
  - b) handledsstöd
  - c) höger baspanel
  - d) hårddisk
  - e) optisk enhet
  - f) tangentbord
  - g) tangentbordsram
  - h) åtkomstpanel
  - i) batteri
  - j) SD-minneskort
4. Följ anvisningarna i *När du har arbetat inuti datorn*.

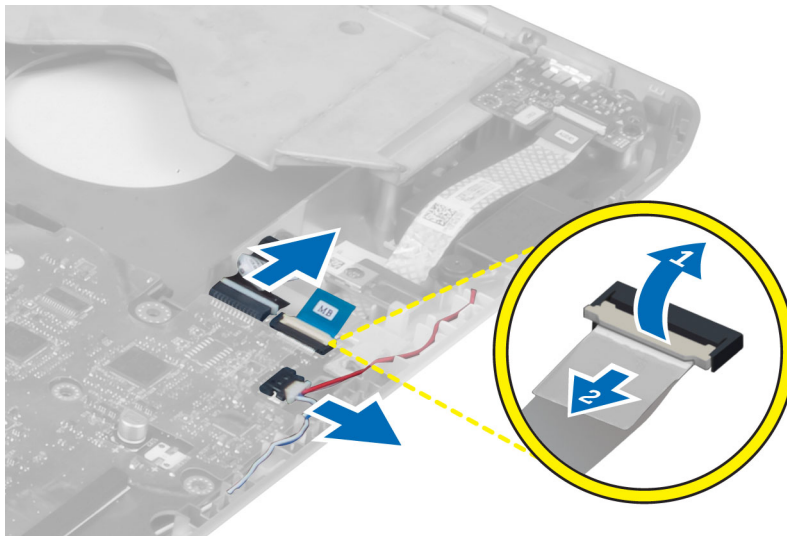
## Ta bort moderkortet

1. Följ anvisningarna i *Innan du arbetar inuti datorn*.
2. Ta bort:
  - a) SD-minneskort
  - b) batteri
  - c) åtkomstpanel
  - d) tangentbordsram
  - e) tangentbord
  - f) optisk enhet
  - g) hårddisk
  - h) WLAN-kort
  - i) höger baspanel
  - j) kylningsmodul
  - k) handledsstöd
  - l) ExpressCard-läsarehållare
  - m) bildskärmsmontering
  - n) vänster stödram
  - o) kylflätskabel

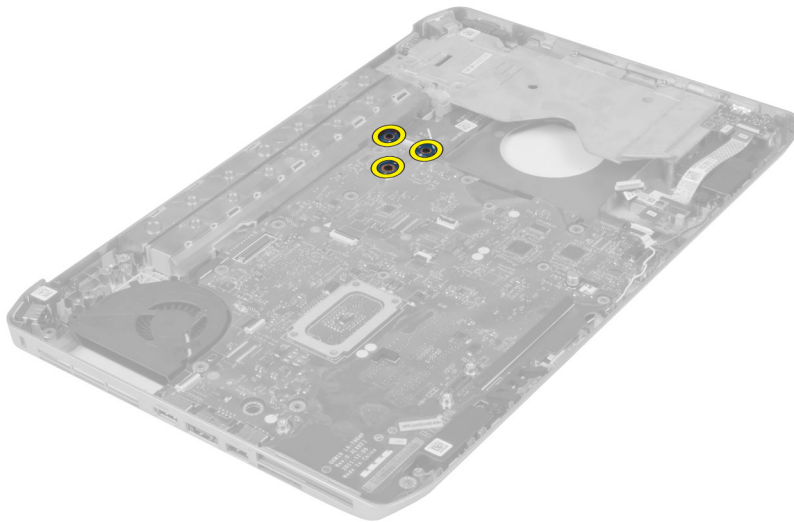
3. Koppla bort:
- a) kylfläktskabel
  - b) DC-in-kabel
  - c) Bluetooth-kabel



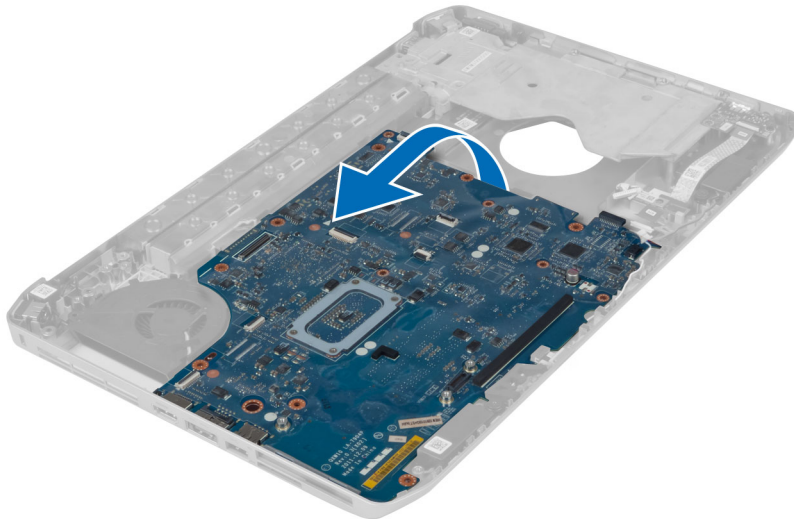
4. Koppla bort högtalarkabeln och flexkabeln för ljudkortet från moderkortet.



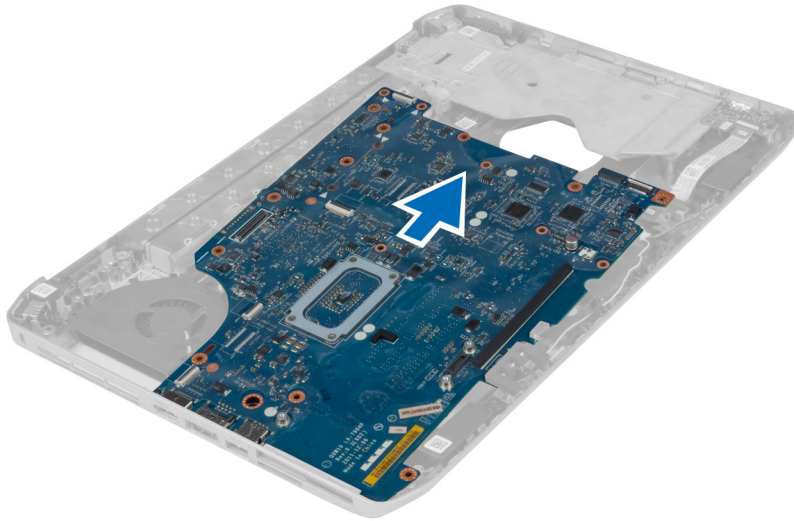
5. Ta bort skruvarna som håller fast moderkortet.



6. Lyft försiktigt höger kant av moderkortmonteringen till en vinkel på 45 grader.



7. Lossa moderkortet från portkontaktarna på vänster sida och ta bort moderkortet.

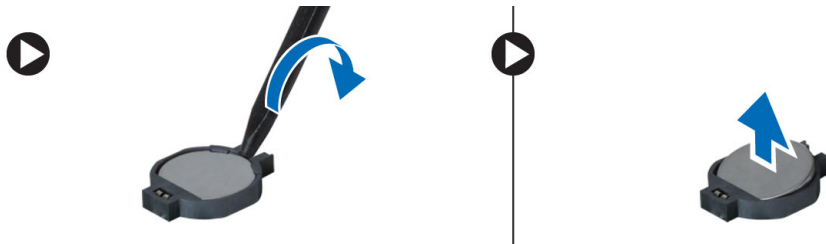


## Installera moderkortet

1. Justera moderkortet på dess ursprungliga plats i datorn.
2. Sätt tillbaka och dra åt skruvarna som håller fast moderkortet i datorn.
3. Dra och anslut följande kablar till moderkortet:
  - a) platt flexkabel för ljudkort
  - b) Bluetooth-kabel
  - c) högtalarkabel
  - d) DC-in-kabel
  - e) kylflätskabel
4. Installera:
  - a) vänster stödrum
  - b) bildskärmsmontering
  - c) ExpressCard-läsarehållare
  - d) handledsstöd
  - e) kylningsmodul
  - f) höger baspanel
  - g) hårddisk
  - h) optisk enhet
  - i) tangentbord
  - j) tangentbordsram
  - k) åtkomstpanel
  - l) batteri
  - m) SD-minneskort
5. Följ anvisningarna i *När du har arbetat inuti datorn*.

## Ta bort knappcellsbatteriet

1. Följ anvisningarna i *Innan du arbetar inuti datorn*.
2. Ta bort:
  - a) SD-minneskort
  - b) ExpressCard-kort
  - c) batteri
  - d) åtkomstpanel
  - e) tangentbordsram
  - f) optisk enhet
  - g) hårddisk
  - h) WLAN-kort
  - i) höger baspanel
  - j) kylningsmodul
  - k) handledsstöd
  - l) ExpressCard-läsarehållare
  - m) bildskärmsmontering
  - n) vänster stödräms
  - o) moderkort
3. Koppla bort knappcellsbatteriet från moderkortet.
4. Lossa knappcellsbatteriet från täckfilmen och ta bort det.



## Installera knappcellsbatteriet

1. Placera knappcellsbatteriet på moderkortet med den självhäftande sidan nedåt.
2. Anslut kabeln för knappcellsbatteriet till moderkortet.

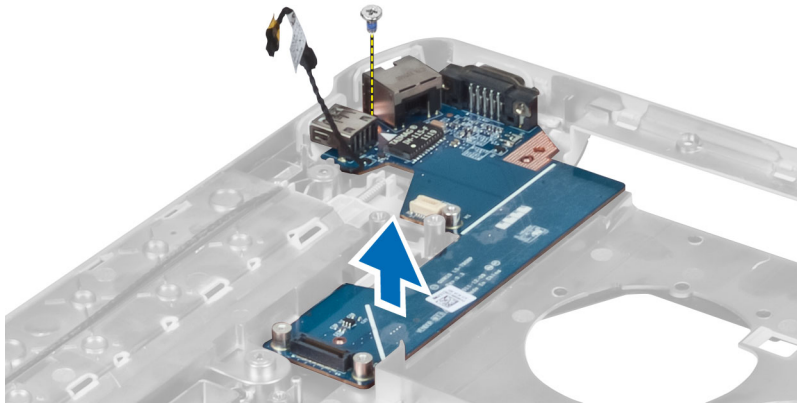


3. Installera:
  - a) moderkort
  - b) vänster stödram
  - c) bildskärmsmontering
  - d) ExpressCard-läsare
  - e) handledsstöd
  - f) kylningsmodul
  - g) höger baspanel
  - h) WLAN-kort
  - i) hårddisk
  - j) optisk enhet
  - k) tangentbord
  - l) tangentbordsram
  - m) åtkomstpanel
  - n) batteri
  - o) ExpressCard-kort
  - p) SD-minneskort
4. Följ anvisningarna i *När du har arbetat inuti datorn*.

## Ta bort I/O-kortet (indata/utdata)

1. Följ anvisningarna i *Innan du arbetar inuti datorn*.
2. Ta bort:
  - a) SD-minneskort
  - b) batteri
  - c) åtkomstpanel
  - d) tangentbordsram
  - e) tangentbord
  - f) optisk enhet
  - g) hårddisk
  - h) WLAN-kort
  - i) höger baspanel
  - j) kylningsmodul
  - k) handledsstöd
  - l) ExpressCard-läsare
  - m) bildskärmsmontering
  - n) höger stödram
  - o) vänster stödram
  - p) moderkort
3. Ta bort skruvarna som håller fast Input/Output (I/O)-kortet i datorn.

4. Lyft ut Input/Output (IO)-kortet från datorn.

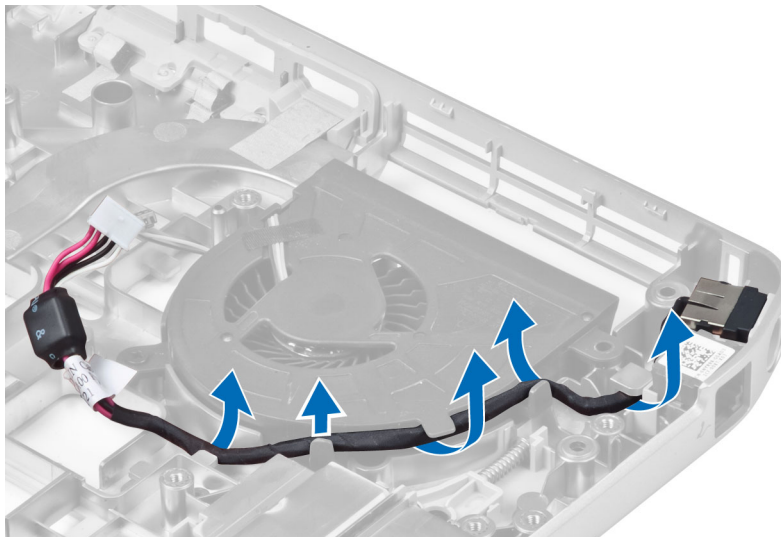


## Installera I/O-kortet (indata/utdata)

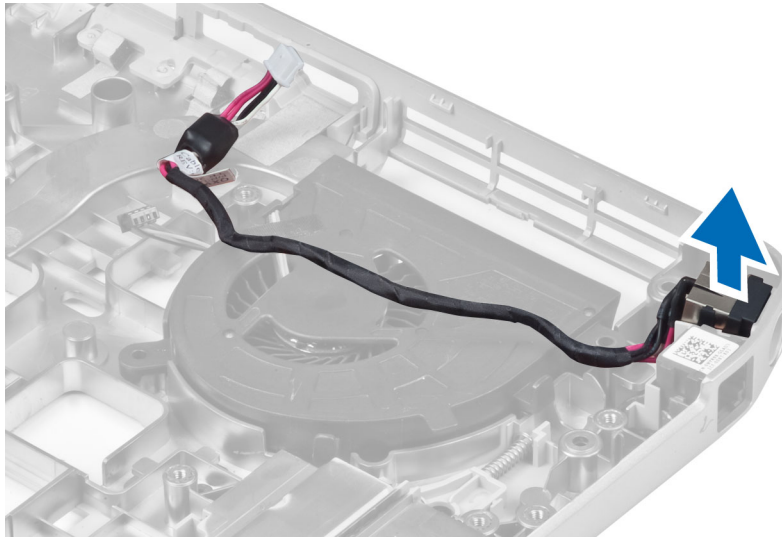
1. Placera Input/Output (I/O)-kortet i datorn.
2. Dra åt skruven för att fästa Input/Output (I/O)-kortet i datorn.
3. Installera:
  - a) moderkort
  - b) vänster stödram
  - c) höger stödram
  - d) bildskärmsmontering
  - e) ExpressCard-läsarehållare
  - f) handledsstöd
  - g) kylningsmodul
  - h) höger baspanel
  - i) WLAN-kort
  - j) hårddisk
  - k) optisk enhet
  - l) tangentbord
  - m) tangentbordsram
  - n) åtkomstpanel
  - o) batteri
  - p) SD-minneskort
4. Följ anvisningarna i *När du har arbetat inuti datorn*.

## Ta bort strömkontakten

1. Följ anvisningarna i *Innan du arbetar inuti datorn*.
2. Ta bort:
  - a) SD-minneskort
  - b) batteri
  - c) åtkomstpanel
  - d) tangentbordsram
  - e) tangentbord
  - f) optisk enhet
  - g) hårddisk
  - h) WLAN-kort
  - i) höger baspanel
  - j) kylningsmodul
  - k) handledsstöd
  - l) ExpressCard-läsare
  - m) bildskärmsmontering
  - n) vänster stödhållare
  - o) moderkort
3. Ta bort strömkontaktskabeln från kabelkanalen.



4. Ta bort strömkontakten.

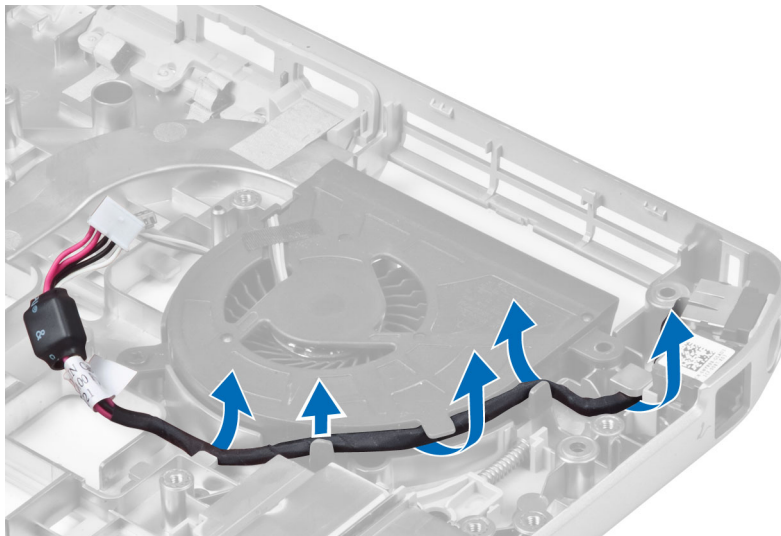


## Installera strömkontakten

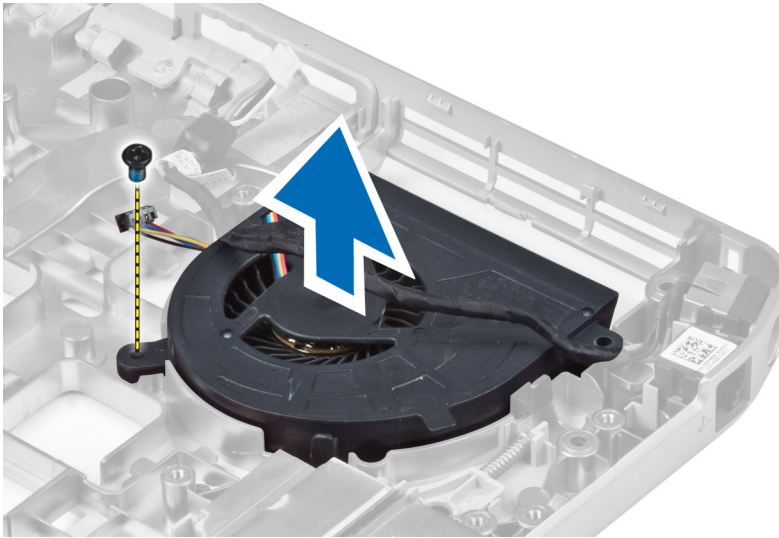
1. Sätt i strömkontakten i datorn.
2. Trä strömkontaktskabeln i kabelkanalen.
3. Installera:
  - a) moderkort
  - b) vänster stödhållare
  - c) bildskärmsmontering
  - d) ExpressCard-läsarehållare
  - e) handledsstöd
  - f) kylningsmodul
  - g) höger baspanel
  - h) WLAN-kort
  - i) hårddisk
  - j) optisk enhet
  - k) tangentbord
  - l) tangentbordsram
  - m) åtkomstpanel
  - n) batteri
  - o) SD-minneskort
4. Följ anvisningarna i *När du har arbetat inuti datorn*.

## Ta bort systemfläkten

1. Följ anvisningarna i *Innan du arbetar inuti datorn*.
2. Ta bort:
  - a) SD-minneskort
  - b) batteri
  - c) åtkomstpanel
  - d) tangentbordsram
  - e) tangentbord
  - f) optisk enhet
  - g) hårddisk
  - h) WLAN-kort
  - i) höger baspanel
  - j) kylningsmodul
  - k) handledsstöd
  - l) ExpressCard-läsarehållare
  - m) bildskärmsmontering
  - n) höger stödräms
  - o) vänster stödräms
  - p) modemkort
  - q) nätverkskontakt
  - r) moderkort
  - s) strömkontakt
3. Ta bort systemfläktskabeln från kabelkanalen.



4. Ta bort skruven som fäster systemfläkten och lyft den för att ta bort den från datorn.

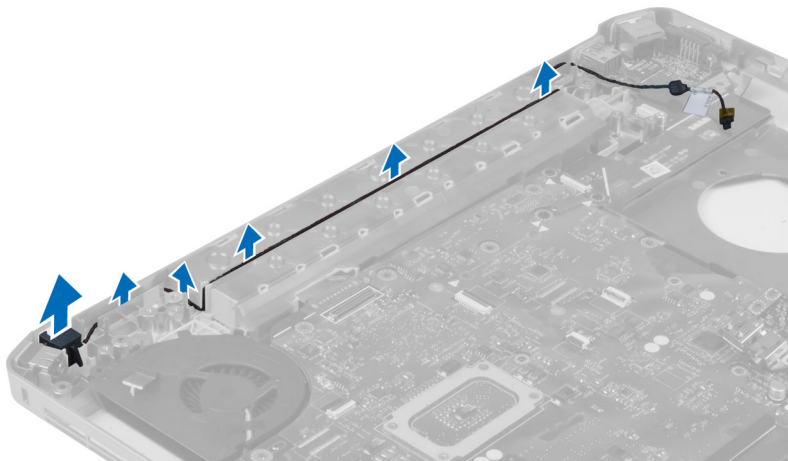


## Installera systemfläkten

1. Placera systemfläkten i datorn.
2. Dra åt skruvarna som håller fast fläkten i datorn.
3. Installera:
  - a) strömkontakt
  - b) moderkort
  - c) nätverkskontakt
  - d) modemkort
  - e) vänster stödram
  - f) höger stödram
  - g) bildskärmsmontering
  - h) ExpressCard-läsarehållare
  - i) handledsstöd
  - j) kylningsmodul
  - k) höger baspanel
  - l) WLAN-kort
  - m) hårddisk
  - n) optisk enhet
  - o) tangentbord
  - p) tangentbordsram
  - q) åtkomstpanel
  - r) batteri
  - s) SD-minneskort
4. Följ anvisningarna i *När du har arbetat inuti datorn*.

## Ta bort nätverkskontakten

1. Följ anvisningarna i *Innan du arbetar inuti datorn*.
2. Ta bort:
  - a) SD-minneskort
  - b) batteri
  - c) åtkomstpanel
  - d) tangentbordsram
  - e) tangentbord
  - f) optisk enhet
  - g) hårddisk
  - h) höger baspanel
  - i) handledsstöd
  - j) bildskärmsmontering
  - k) höger stödram
  - l) vänster stödram
  - m) modemkort
3. Ta bort nätverkskontaktkablarna från kabelkanalerna.
4. Ta bort nätverkskontaktuttaget.



## Installera nätverkskontaktuttaget

1. Installera nätverkskontaktuttaget i datorn.
2. Träd nätverkskontaktkabeln i kabelkanalen.

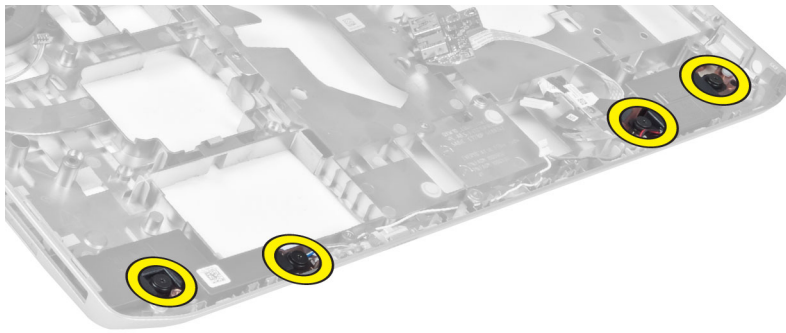
3. Installera:
  - a) modemkort
  - b) vänster stödram
  - c) höger stödram
  - d) bildskärmsmontering
  - e) handledsstöd
  - f) höger baspanel
  - g) hårddisk
  - h) optisk enhet
  - i) tangentbord
  - j) tangentbordsram
  - k) åtkomstpanel
  - l) batteri
  - m) SD-minneskort
4. Följ anvisningarna i *När du har arbetat inuti datorn*.

## Ta bort högtalarna

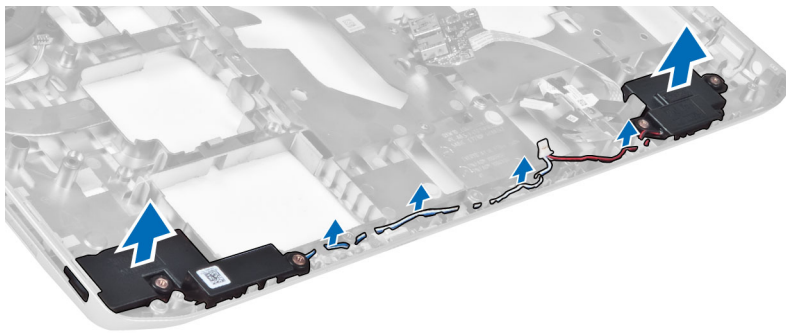
1. Följ anvisningarna i *Innan du arbetar inuti datorn*.
2. Ta bort:
  - a) SD-minneskort
  - b) batteri
  - c) åtkomstpanel
  - d) tangentbordsram
  - e) tangentbord
  - f) optisk enhet
  - g) hårddisk
  - h) WLAN-kort
  - i) höger baspanel
  - j) kylningsmodul
  - k) handledsstöd
  - l) ExpressCard-läsare
  - m) Bluetooth-modul
  - n) ljudkort
  - o) bildskärmsmontering
  - p) vänster stödram
  - q) moderkort



3. Ta bort skruvarna som håller fast högtalarna.



4. Ta bort högtalarkablarna från kabelkanalerna.
5. Lyft ut högtalaren från datorn.





## Installera högtalarna

1. Placera högtalarna i datorn.
2. Dra åt skruvarna som håller fast högtalarna i datorn.
3. Anslut högtalarkablarna och fäst dem i kabelkanalerna.

4. Installera:
  - a) moderkort
  - b) vänster stödram
  - c) bildskärmsmontering
  - d) ljudkort
  - e) Bluetooth-modul
  - f) ExpressCard-läsarehållare
  - g) handledsstöd
  - h) kylningsmodul
  - i) höger baspanel
  - j) WLAN-kort
  - k) hårddisk
  - l) optisk enhet
  - m) tangentbord
  - n) tangentbordsram
  - o) åtkomstpanel
  - p) batteri
  - q) SD-minneskort
5. Följ anvisningarna i *När du har arbetat inuti datorn*.

# Specifikationer

## Specifikationer

 **OBS:** Erbjudanden kan variera mellan olika regioner. Mer information om datorns konfiguration får du om du klickar på Start  (**Startikon**) → **Hjälp och support** och väljer alternativet att visa datorinformation.

**Tabell 1. Systeminformation**

Funktion	Specifikationer
Kretsuppsättning	Intel HM77/QM77-expresskretsuppsättning
DRAM-bussbredd	64-bitar
Flash EPROM	SPI 32 Mbit
PCIe-buss generation 1	100 MHz
Extern bussfrekvens	DMI (5GT/s)

**Tabell 2. Processor**

Funktion	Specifikationer
Typer	<ul style="list-style-type: none"> <li>• Intel Celeron</li> <li>• Intel Core i3-serien</li> <li>• Intel Core i5-serien</li> <li>• Intel Core i7-serien</li> </ul>
L3-cacheminne	upp till 8 MB

**Tabell 3. Minne**

Funktion	Specifikationer
Minneskontakt	två SoDIMM-socklar
Minneskapacitet	2 GB, 4 GB eller 8 GB
Minnestyp	DDR3 SDRAM 1600
Minsta minne	2 GB
Största minne	8 GB

**Tabell 4. Ljud**

<b>Funktion</b>	<b>Specifikationer</b>
Typ	fyrkanaligt högkvalitativt ljud
Styrenhet	IDT92HD93
Stereokonvertering	24-bitars (analog-till-digital och digital-till-analog)
Gränssnitt:	
Internt	högdefinitions ljud
Externt	kontakt för mikrofoningång/stereohörlurar/externa högtalare
Högtalare	två
Intern högtalarförstärkare	1 W (RMS) per kanal
Volymkontroller	funktionstangenter och programmenyer

**Tabell 5. Bild**

<b>Funktion</b>	<b>Specifikationer</b>
Typ	inbyggt på moderkortet
Styrenhet	Intel HD-grafik

**Tabell 6. Kommunikation**

<b>Funktion</b>	<b>Specifikationer</b>
Nätverksadapter	10/100/1000 Mb/s Ethernet (RJ-45)
Trådlöst	inbyggt trådlöst lokalt nätverk (WLAN) och trådlöst globalt nätverk (WWAN)

**Tabell 7. Portar och kontakter**

<b>Funktion</b>	<b>Specifikationer</b>
Ljud (valfritt)	en mikrofonkontakt, en kontakt för stereohörlurar/högtalare
Bild	<ul style="list-style-type: none"> <li>• en 15-stifts VGA-kontakt</li> <li>• 19-stifts HDMI-kontakt</li> </ul>
Nätverksadapter	en RJ-45-kontakt
USB 2.0	<ul style="list-style-type: none"> <li>• två USB 2.0-kompatibla kontakter med 4 stift</li> </ul>
USB 3.0	<ul style="list-style-type: none"> <li>• en USB 3.0-kompatibel kontakt</li> <li>• oOne eSATA/USB 3.0-kompatibel kontakt</li> </ul>
Minneskortläsare	en 8-i-1-minneskortläsare

<b>Funktion</b>	<b>Specifikationer</b>
Dockningsport	en
SIM-kort (Subscriber Identity Module)	en

**Tabell 8. Bildskärm**

<b>Funktion</b>	<b>Specifikationer</b>
Typ	
Latitude E5430	<ul style="list-style-type: none"> <li>• HD (1366x768), WLED</li> <li>• HD+ (1600 x 900)</li> </ul>
Latitude E5530	<ul style="list-style-type: none"> <li>• HD (1366x768), WLED</li> <li>• FHD (1920 x 1080)</li> </ul>
Storlek	
Latitude E5430	14,0 tum
Latitude E5530	15,6 tum
Mått:	
Latitude E5430:	
Höjd	192,50 mm (7,57 tum)
Bredd	324,00 mm (12,75 tum)
Diagonal	355,60 mm (14,00 tum)
Aktiva områden (X/Y)	309,40 mm x 173,95 mm
Maximal upplösning	<ul style="list-style-type: none"> <li>• 1366 x 768 bildpunkter</li> <li>• 1600 x 900 bildpunkter</li> </ul>
Maximal ljusstyrka	200 nits
Latitude E5530:	
Höjd	210,00 mm (8,26 tum)
Bredd	360 mm (14,17 tum)
Diagonal	396,24 mm (15,60 tum)
Aktivt område (X/Y)	344,23 mm x 193,54 mm
Maximal upplösning	<ul style="list-style-type: none"> <li>• 1366 x 768 bildpunkter</li> <li>• 1920 x 1080 bildpunkter</li> </ul>
Maximal ljusstyrka	220 nit för HD, 300 nit för FHD
Driftvinkel	0° (stängd) till 135°
Uppdateringshastighet	60 Hz

Funktion	Specifikationer
Minsta visningsvinklar:	
Horisontal	<ul style="list-style-type: none"> <li>+/- 40° för HD</li> <li>+/- 60° för FHD</li> </ul>
Vertikal	<ul style="list-style-type: none"> <li>+10°/-30° för HD</li> <li>+/-50° för FHD</li> </ul>
Bildpunktstäthet:	
Latitude E5430	0,2265 mm x 0,2265 mm
Latitude E5530	<ul style="list-style-type: none"> <li>0,2520 mm x 0,2520 mm för HD</li> <li>0,1790 x 0,1790 för FHD</li> </ul>

**Tabell 9. Tangentbord**



Funktion	Specifikation
Antal tangenter	USA: 86 tangenter, Storbritannien: 87 tangenter, Brasilien: 87 tangenter och Japan: 90 tangenter
Layout	QWERTY/AZERTY/Kanji

**Tabell 10. Pekskiva**

Funktion	Specifikationer
Aktivt område:	
X-axel	80,00 mm
Y-axel	45,00 mm

**Tabell 11. Batteri**

Funktion	Specifikationer
Typ	4-, 6- eller 9-cellers "smart" litiumjon
Mått:	
Höjd	
4-, 6- och 9-cellers	20,00 mm (0,79 tum)
Bredd	
4- och 6-cellers	208,00 mm (8,18 tum)
9-cells	214,00 mm (8,43 tum)
Djup	
4- och 6-cellers	48,08 mm (1,89 tum)
9-cells	71,79 mm (2,83 tum)

Funktion	Specifikationer
Vikt	
4-cells	240,00 g (0,53 lb)
6-cells	344,73 g (0,76 lb)
9-cells	508,20 g (1,12 lb)
Spänning	
4-cells	14,8 V likström
6- och 9-cellers	11,1 VDC
Temperaturintervall:	
Vid drift	0 °C till 50 °C (32 °F till 122 °F)
Ej i drift	-40 °C till 85 °C (-40 °F till 185 °F)
	 <b>OBS:</b> Batteriet kan säkert motstå ovanstående förvaringstemperatur med 100 % laddning.
	 <b>OBS:</b> Batteriet kan även motstå förvaringstemperatur från -20 °C till +60 °C utan prestandaförsämring.
Knappcells batteri	3 V CR2032-litiumcellbatteri

**Tabell 12. Nätadapter**

Funktion	Latitude E5430	Latitude E5530
Typ	65 W	90 W-adapter
Inspänning	100 VAC - 240 VAC	100 VAC - 240 VAC
Inström (maximal)	1,7 A	1,5 A
Infrekvens	50 Hz - 60 Hz	50 Hz - 60 Hz
Uteffekt	65 W	90 W
Utström	3,34 A (kontinuerlig)	4,62 A (kontinuerlig)
Uppskattad utspänning	19,5 +/- 1,0 VDC	19,5 +/- 1,0 VDC
Temperaturintervall:		
Vid drift	0 °C till 40 °C (32 °F till 104 °F)	0 °C till 40 °C (32 °F till 104 °F)
Ej i drift	-40 °C till 70 °C (-40 °F till 158 °F)	-40 °C till 70 °C (-40 °F till 158 °F)

**Tabell 13. Mått**

Mått	Latitude E5430	Latitude E5530
Höjd	29,9 mm till 32,5 mm (1,17 tum till 1,27 tum)	30,20 mm till 33,2 mm (1,18 tum till 1,30 tum)
Bredd	350,00 mm (13,70 tum)	388,00 mm (15,27 tum)

<b>Mått</b>	<b>Latitude E5430</b>	<b>Latitude E5530</b>
Djup	240,00 mm (9,44 tum)	251,00 mm (9,88 tum)
Vikt	2,04 kg (4,50 lb)	2,38 kg (5.25 lb)

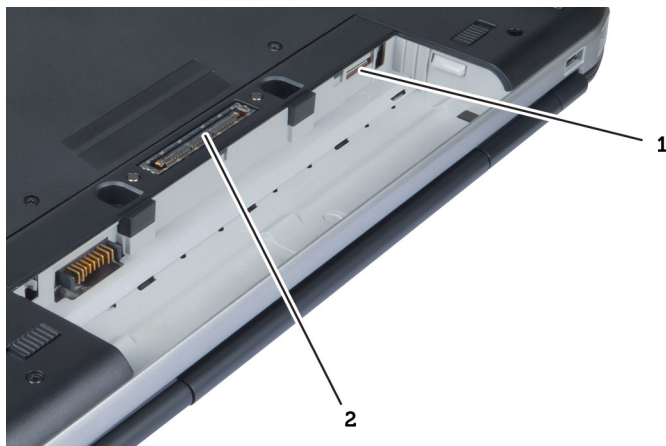
**Tabell 14. Miljöpåverkan**

<b>Funktion</b>	<b>Specifikationer</b>
Temperatur:	
Vid drift	0 °C till 35 °C (32 °F till 95 °F)
Förvaring	-40 °C till 65 °C (-40 °F till 149 °F)
Relativ luftfuktighet (maximal):	
Vid drift	10 till 90 % (icke kondenserande)
Förvaring	5 till 95 % (icke kondenserande)
Höjd över havet (maximal):	
Vid drift	-15,24 m till 3 048 m (-50 fot till 10 000 fot)
Ej i drift	-15,24 m till 10 668 m (-50 fot till 35 000 fot)
Luftburen föroreningsnivå	G1 enligt ISA-71.04-1985



## Information om dockningsport

Dockningsporten används för att ansluta den bärbara datorn till en dockningsstation (valfritt).



1. SIM-kortplats
2. Dockningsport



## Ytterligare information

I det här avsnittet ges information om de extrafunktioner som finns i datorn.



# Systeminstallationsprogrammet


## Översikt

Med systeminstallationsprogrammet kan du:


- ändra systemkonfigurationsinformationen när du har lagt till, ändrat eller tagit bort maskinvara i datorn.
- ställa in eller ändra ett alternativ som användaren kan välja, exempelvis användarlösenordet
- ta reda på hur mycket minne datorn använder eller ange vilken typ av hårddisk som är installerad.

 **CAUTION: Såvida du inte är en mycket kunnig datoranvändare bör du inte ändra inställningarna i programmet. Vissa ändringar kan medföra att datorn inte fungerar som den ska.**

## Öppna systeminställningsprogrammet

1. Starta (eller starta om) datorn.
2. När den blå DELL-logotypen visas måste du vara beredd eftersom F2-prompten visas strax efter.
3. Tryck omedelbart på <F2> när F2-prompten dyker upp.
  -  **OBS:** F2-prompten indikerar att tangentbordet har aktiverats. Det kan hända att meddelandet visas mycket snabbt, så var beredd på att det visas och tryck sedan på <F2>. Om du trycker på <F2> innan meddelandet har visats händer inget.
4. Om du väntar för länge och operativsystemets logotyp visas fortsätter du att vänta tills Microsoft Windows har startats. Stäng sedan av datorn och försök igen.

## Alternativ i systeminstallationsprogrammet


 **OBS:** Beroende på datorn och dess installerade enheter visas kanske inte alla objekt som beskrivs i det här avsnittet.


Tabell 15. General (allmänt)


Alternativ	Beskrivning
System Information	<p>I det här avsnittet beskrivs de primära maskinvarufunktionerna i datorn.</p> <ul style="list-style-type: none"> <li>• Systeminformation: Visar BIOS Version, servicenummer, inventariebeteckning, ägarnummer, ägarskapsdatum, tillverkningsdatum och expresskod.</li> <li>• Minnesinformation: Visar installerat minne, tillgängligt minne, minneshastighet, minneskanalläge, minnesteknik, DIMM A-storlek och DIMM B-storlek.</li> <li>• Processorinformation: Visar processortyp, antal kärnor, processor-ID, nuvarande klockhastighet, minsta klockhastighet, största klockhastighet, processor L2-cacheminne, processor L3-cacheminne, HT-kompatibel och 64-bitarsteknik.</li> </ul>

Alternativ	Beskrivning
	<ul style="list-style-type: none"> <li>• Enhetsinformation: Visar primär hårddisk, enhet med fast uttag, system- eSATA-enhet, Docka eSATA-enhet, LOM MAC-adress, bildskärmsstyrenhet, Video BIOS-version, Videominne, Paneltyp, naturlig upplösning, ljudstyrenhet, modemstyrenhet, Wi-Fi-enhet, mobilenhet, Bluetooth-enhet.</li> </ul>
Battery Information	Visar batteristatus och typ av nätadapter som är ansluten till datorn.
Boot Sequence	Här kan du ändra ordningen som datorn använder när den försöker hitta ett operativsystem. <ul style="list-style-type: none"> <li>• Diskette Drive</li> <li>• Internal HDD</li> <li>• USB Storage Device (USB-lagringsenhet)</li> <li>• CD/DVD/CD-RW Drive (CD-/DVD-/CD-RW-enhet)</li> <li>• Onboard NIC (inbyggt nätverkskort)</li> </ul>
Boot List Option	Här kan du ändra alternativet för startlistan. <ul style="list-style-type: none"> <li>• Legacy (tidigare)</li> <li>• UEFI</li> </ul>
Date/Time	Här kan du ändra datum och tid.


**Tabell 16. System Configuration (systemkonfiguration)**

Alternativ	Beskrivning
Integrated NIC	Här kan du konfigurera den inbyggda nätverksstyrenheten. Alternativen är: <ul style="list-style-type: none"> <li>• Disabled (inaktiverad)</li> <li>• Enabled (aktiverad)</li> <li>• Enabled w/PXE (aktiverad w/PXE): Det här alternativet aktiveras som standard.</li> </ul>
System Management	Här kan du styra alternativen för systemhantering. Alternativen är: <ul style="list-style-type: none"> <li>• Disabled (inaktiverad): Det här alternativet aktiveras som standard</li> <li>• ASF 2,0</li> <li>• Alert Only (endast varning)</li> </ul> <p> <b>OBS:</b> Det här alternativet gäller bara för non-Vpro-system.</p>
Parallel Port	Här kan du konfigurera parallellporten på dockningsstationen. Alternativen är: <ul style="list-style-type: none"> <li>• Disabled (inaktiverad)</li> <li>• AT: Det här alternativet är aktiverat som standard.</li> <li>• PS2</li> <li>• ECP</li> </ul>
Serial Port	Här kan du konfigurera den inbyggda serieporten. Alternativen är:





Alternativ	Beskrivning
	<ul style="list-style-type: none"> <li>• Disabled (inaktiverad)</li> <li>• COM1: Det här alternativet är aktiverat som standard.</li> <li>• COM2</li> <li>• COM3</li> <li>• COM4</li> </ul>
SATA Operation	<p>Här kan du konfigurera den inbyggda SATA-hårddiskstyrenheten. Alternativen är:</p> <ul style="list-style-type: none"> <li>• Disabled (inaktiverad)</li> <li>• ATA</li> <li>• AHCI</li> <li>• RAID On: Det här alternativet är aktiverat som standard.</li> </ul>
Drives	<p>Gör att du kan konfigurera SATA-enheterna på kortet. Alla enheter aktiveras som standard. Alternativen är:</p> <ul style="list-style-type: none"> <li>• SATA-0</li> <li>• SATA-1</li> <li>• SATA-4</li> <li>• SATA-5</li> </ul>
SMART Reporting	<p>Det här fältet styr huruvida hårddiskfel för inbyggda enheter rapporteras under start. Den här tekniken är en del av SMART-specifikationen (Self Monitoring Analysis and Reporting Technology - teknik för självmonitorering, analys och rapportering). Alternativet är inaktiverat som standard.</p> <ul style="list-style-type: none"> <li>• Aktivera SMART rapportering</li> </ul>
USB Controller	<p>Det här fältet konfigurerar den inbyggda USB-styrenheten. Om Boot Support (startstöd) är aktiverat kan systemet starta från vilken typ av USB-masslagringsenhet som helst (hårddisk, minnesnyckel, diskett).</p> <p>Om USB-porten är aktiverad är enheter som är inkopplade till den här porten aktiverade och tillgängliga för operativsystemet.</p> <p>Om USB-porten är inaktiverad kan operativsystemet inte se enheter som är inkopplade till den här porten.</p> <ul style="list-style-type: none"> <li>• Enable Boot Support (aktivera startstöd)</li> <li>• Enable External USB Port (aktivera extern USB-port)</li> </ul> <p> <b>OBS:</b> USB-tangentbord och USB-möss fungerar alltid i BIOS-inställningarna oavsett dessa inställningar.</p>
Keyboard Illumination	<p>I det här fältet kan du välja operativsystemsläge för tangentbordets belysningsfunktion.</p> <p>Ljusstyrkan för tangentbordet kan ställas in från 25 % till 100 %</p> <ul style="list-style-type: none"> <li>• Disabled (inaktiverat): Det här alternativet är aktiverat som standard.</li> <li>• Level is 25% (25 % nivå)</li> <li>• Level is 50% (50 % nivå)</li> </ul>

Alternativ	Beskrivning
	<ul style="list-style-type: none"> <li>• Level is 75% (75 % nivå)</li> <li>• Level is 100% (100 % nivå)</li> </ul>
Miscellaneous Devices	<p>Här kan du aktivera och inaktivera följande enheter.</p> <ul style="list-style-type: none"> <li>• Enable Internal Modem (aktivera internt modem)</li> <li>• Enable Microphone (aktivera mikrofon)</li> <li>• Enable eSATA Ports (aktivera eSATA-portar)</li> <li>• Enable Hard Drive Free Fall Protection (aktivera frifallsskydd för hårddisk)</li> <li>• Aktivera fast uttag</li> <li>• Aktivera Express-kort</li> <li>• Enable Camera (aktivera kamera)</li> </ul> <p> <b>OBS:</b> Alla enheter är aktiverade som standard.</p> <p>Du kan även aktivera eller inaktivera mediekort.</p>



**Tabell 17. Bild**

Alternativ	Beskrivning
LCD Brightness	Här kan du ställa in bildskärmsljusstyrkan beroende på strömkällan (On Battery (batteridrift) och On AC (nätdrift))
	 <b>OBS:</b> Bildinställningen är endast synlig när ett bildskärmskort är installerat i systemet.

**Tabell 18. Security (säkerhet)**

Alternativ	Beskrivning
Admin Password	<p>Här kan du ange, ändra eller radera administratörslösenordet.</p> <p> <b>OBS:</b> Du måste ställa in administratörslösenordet innan du ställer in system- eller hårddisklösenordet. Om administratörslösenordet tas bort automatiskt tas även system- och hårddisklösenordet bort.</p> <p> <b>OBS:</b> Lösenordsändringar träder ikraft direkt.</p> <p>Standardinställning: Ej inställt</p>
System Password	<p>Här kan du ange, ändra eller radera systemlösenordet.</p> <p> <b>OBS:</b> Lösenordsändringar träder ikraft direkt.</p> <p>Standardinställning: Ej inställt</p>
Internal HDD-0 Password	<p>Här kan du ange eller ändra systemets interna hårddiskenhet.</p> <p> <b>OBS:</b> Lösenordsändringar träder ikraft direkt.</p> <p>Standardinställning: Ej inställt</p>
Strong Password	<p>Här kan du aktivera funktionen så att lösenord alltid måste vara starka.</p> <p>Standardinställning: Enable Strong Password (aktivera starkt lösenord) är inte valt.</p>



Alternativ	Beskrivning
	 <b>OBS:</b> Om Strong Password är aktiverat, måste administratörs- och systemlösenorden innehålla minst ett versalt tecken, ett gement tecken och vara minst 8 tecken långt.
Password Configuration	Här kan du ange min- och maxlängd för administratörs- och systemlösenorden.
Password Bypass	<p>Här kan du aktivera eller inaktivera lösenordsförbigången för systemlösenordet och lösenordet för den interna hårddisken. Alternativen är:</p> <ul style="list-style-type: none"> <li>• Disabled (inaktiverad)</li> <li>• Reboot bypass (förbigå omstart)</li> </ul> <p>Standardinställning: Disabled (inaktiverad)</p>
Password Change	<p>Här kan du aktivera eller inaktivera tillståndet att ändra systemlösenordet och lösenordet för den interna hårddisken när det finns ett administratörslösenord.</p> <p>Standardinställning: Allow Non-Admin Password Changes (tillåt ändringar av icke-administratörslösenord) är valt</p>
Non-Admin Setup Changes	Här kan du ange huruvida ändringar av alternativen i systeminstallationsprogrammet tillåts när ett administratörslösenord är satt. Om alternativet är inaktiverat är alternativen låsta av administratörslösenordet.
TPM Security	<p>Här kan du aktivera modulen för betrodd plattform (TPM) under självtest.</p> <p>Standardinställning: Alternativet är inaktiverat.</p>
Computrace	<p>Här kan du aktivera eller inaktivera tillvalsprogrammet Computrace. Alternativen är:</p> <ul style="list-style-type: none"> <li>• Deactivate (avaktivera)</li> <li>• Disable (inaktivera)</li> <li>• Activate (aktivera)</li> </ul> <p> <b>OBS:</b> Alternativen aktivera och inaktivera kommer att permanent aktivera eller inaktivera funktionen och inga ytterligare ändringar tillåts.</p> <p>Standardinställning: Deactivate (avaktivera)</p>
CPU XD Support	<p>Här kan du aktivera processorns Execute Disable-läge.</p> <p>Standardinställning: Enable CPU XD Support (aktivera CPU XD-support)</p>
OROM Keyboard Access	<p>Här kan du ställa in ett alternativ så att skärmen för konfiguration av tillvals-ROM kan öppnas med snabbtangenter vid start. Alternativen är:</p> <ul style="list-style-type: none"> <li>• Enable (aktivera)</li> <li>• One Time Enable (aktivera en gång)</li> <li>• Disable (inaktivera)</li> </ul> <p>Standardinställning: Enable (aktivera)</p>




Alternativ	Beskrivning
Admin Setup Lockout	Här kan du förhindra att användare öppnar systeminstallationsprogrammet när ett administratörslösenord är satt. Standardinställning: Enable Admin Setup Lockout (aktivera administratörslåsning av systeminställning) är inte valt.

**Tabell 19. Performance (prestanda)**

Alternativ	Beskrivning
Multi Core Support	Det här fältet anger huruvida processorn har en eller alla kärnor aktiverade. Prestanda för vissa program förbättras med ytterligare kärnor. Det här alternativet är aktiverat som standard. Här kan du aktivera eller inaktivera flerkärnssupport för processorn. Alternativen är: <ul style="list-style-type: none"> <li>• All (alla)</li> <li>• 1</li> <li>• 2</li> </ul> Standardinställning: All (alla)
Intel® SpeedStep™	Här kan du aktivera eller inaktivera Intel SpeedStep-funktionen. Standardinställning: Enable Intel SpeedStep (aktivera Intel SpeedStep-funktionen)
C States Control	Här kan du aktivera eller inaktivera de extra strömsparlägena för processorn. Standardinställning: Alternativet C states är aktiverat.
Intel® TurboBoost™	Här kan du aktivera eller inaktivera processorläget Intel TurboBoost. Standardinställning: Enable Intel TurboBoost (aktivera Intel TurboBoost-funktionen)
Hyper-Thread Control	Här kan du aktivera eller inaktivera hypertrådstyrning i processorn. Standardinställning: Enabled (aktiverad)

**Tabell 20. Power Manangement (strömhantering)**

Alternativ	Beskrivning
AC Behavior	Här kan du aktivera eller inaktivera funktionen att datorn startar automatiskt när en nätadapter ansluts. Standardinställning: Wake on AC (starta vid nätanslutning) är inte valt.
Auto On Time	Här kan du ange den tidpunkt när datorn ska starta automatiskt. Alternativen är: <ul style="list-style-type: none"> <li>• Disabled (inaktiverad)</li> <li>• Every day (varje dag)</li> <li>• Weekdays (veckodagar)</li> <li>• Select Days (vissa dagar)</li> </ul> Standardinställning: Disabled (inaktiverad)
USB Wake Support	Här kan du aktivera USB-enheter så att de aktiverar systemet från vänteläget.

Alternativ	Beskrivning
	<p> <b>OBS:</b> Den här funktionen fungerar bara när nätadaptern är ansluten. Om nätadaptern tas bort under vänteläget bryts strömförsörjningen till alla USB-portar för att spara på batterikraft.</p> <ul style="list-style-type: none"> <li>• Enable USB Wake Support (aktivera stöd för USB-aktivering)</li> <li>• Standardinställning: Enable USB Wake Support (aktivera stöd för USB-aktivering) är inte valt.</li> </ul>
Wireless Radio Control	<p>Här kan du aktivera eller inaktivera funktionen som automatiskt växlar mellan fasta och trådlösa nätverk beroende på den fysiska anslutningen.</p> <ul style="list-style-type: none"> <li>• Control WLAN Radio (kontroll WLAN-radio)</li> <li>• Control WWAN Radio (kontroll WWAN-radio)</li> <li>• Standardinställning: Control WLAN radio eller Control WWAN radio är inte aktiverat</li> </ul>
Wake on LAN/WLAN	<p>Här kan du aktivera eller inaktivera funktionen som slår på strömmen från läget av när det utlöses av en LAN-signal.</p> <ul style="list-style-type: none"> <li>• Disabled (inaktiverat): Det här alternativet är aktiverat som standard.</li> <li>• LAN Only (endast LAN)</li> <li>• WLAN Only (endast WLAN)</li> <li>• LAN or WLAN (LAN eller WLAN)</li> </ul>
Block Sleep	<p>Med det här alternativet kan du stoppa datorn från att gå in i strömsparläge (S3-läge) i operativsystemmiljö.</p> <p>Block Sleep (S3 state) (blockera strömsparläge (S3-läge)) - Det här alternativet är inaktiverat som standard.</p>
Primary Battery Configuration	<p>Här kan du välja laddningslägen för batteriet. Alternativen är:</p> <ul style="list-style-type: none"> <li>• Standard Charge (standardladdning)</li> <li>• Express Charge (snabbladdning)</li> <li>• Predominately AC use (främst nätanvändning)</li> <li>• Auto Charge (autoladdning): Det här alternativet är aktiverat som standard.</li> <li>• Custom Charge (anpassad laddning)</li> </ul> <p>Om Custom Charge väljs kan du även konfigurera Custom Charge Start (anpassad laddning start) och Custom Charge Stop (anpassad laddning stopp).</p>
Battery Slice Configuration	<p> <b>OBS:</b> Alla laddningslägen kanske inte är tillgängliga för alla batterier.</p> <p>Här kan du välja typen av laddning för batteriet. Alternativen är:</p> <ul style="list-style-type: none"> <li>• Standard Charge (standardladdning)</li> <li>• Express Charge (snabbladdning): Det här alternativet är aktiverat som standard.</li> </ul> <p> <b>OBS:</b> Express charge kanske inte är tillgängligt för alla batterier.</p>

**Tabell 21. POST Behavior**

Alternativ	Beskrivning
Adapter Warnings	Här kan du aktivera eller inaktivera varningsmeddelanden från systeminstallationen (BIOS) när du använder vissa nätadapterar. Standardinställning: Enable Adapter Warnings (aktivera adaptervarningar)
Keypad	Välj en eller två metoder för att aktivera knappsatsen som är inbyggd i det interna tangentbordet. <ul style="list-style-type: none"> <li>• Fn Key Only (endast Fn-tangent): Det här alternativet är aktiverat som standard.</li> <li>• By Numlock</li> </ul>
Mouse/Touchpad	Här kan du ange hur systemet hanterar signaler från mus och pekskiva. Alternativen är: <ul style="list-style-type: none"> <li>• Serial Mouse (seriell mus)</li> <li>• PS2 Mouse (PS2-mus)</li> <li>• Touchpad/PS-2 Mouse: Det här alternativet är aktiverat som standard.</li> </ul>
Numlock Enable	Här kan du aktivera Numlock-alternativen under start. Standardinställning: Enable Network (aktivera nätverk)
Fn Key Emulation	Här kan du sätta alternativet där <Scroll Lock>-tangenten används för att simulera <Fn>-tangentfunktionen. Standardinställning: Enable Fn Key Emulation (aktivera Fn-tangentemulering)
POST HotKeys	Här kan du aktivera meddelandet på inloggningsskärmen som anger tangentsekvensen för att öppna systeminstallationsprogrammet. Standardinställning: Enable F12 Boot Option Menu (aktivera F12-startmeny)

**Tabell 22. Virtualization Support (virtualiseringsstöd)**

Alternativ	Beskrivning
Virtualization	Här kan du aktivera eller inaktivera Intel Virtualization-tekniken. Standardinställning: Enable Intel Virtualization Technology (aktivera Intel Virtualization-tekniken)
VT for Direct I/O	Aktiverar eller inaktiverar VMM (Virtual Machine Monitor) vad gäller användning av ytterligare maskinvarufunktioner från Intel® Virtualization-teknik för direkt-I/O. Enable VT for Direct I/O (aktivera VT för direkt I/O) — Det här alternativet är aktiverat som standard.
Trusted Execution	Det här alternativet anger om en MVMM (Measured Virtual Machine Monitor) kan utnyttja de ytterligare maskinvarufunktioner som tillhandahålls av Intel Trusted Execution Technology. TPM Virtualization Technology och Virtualization Technology for Direct I/O måste vara aktiverade för att kunna använda den här funktionen.

Alternativ	Beskrivning
	Trusted Execution – inaktiverad som standard.

**Tabell 23. Wireless (trådlöst)**

Alternativ	Beskrivning
Wireless Switch	Här kan du ange de trådlösa enheter som kan styras av omkopplaren för trådlös kommunikation. Alternativen är: <ul style="list-style-type: none"> <li>• WWAN</li> <li>• WLAN</li> <li>• Bluetooth</li> </ul> <p>Alla alternativ är aktiverade som standard.</p>
Wireless Device Enable	Här kan du aktivera och inaktivera de interna trådlösa enheterna. <ul style="list-style-type: none"> <li>• WWAN</li> <li>• WLAN</li> <li>• Bluetooth</li> </ul> <p>Alla alternativ är aktiverade som standard.</p>

**Tabell 24. Maintenance (underhåll)**

Alternativ	Beskrivning
Service Tag	Visar datorns servicenummer.
Asset Tag	Här kan du skapa en inventariebeteckning för systemet om den inte redan finns. Det här alternativet är inte inställt som standard.

**Tabell 25. System Logs (systemloggar)**

Alternativ	Beskrivning
BIOS Events	Här kan du visa och rensa BIOS-händelser under självtest.







## Diagnostik

Om du har problem med datorn kör du ePSA-diagnostiken innan du kontaktar Dell för teknisk hjälp. Syftet med att köra diagnostiken är att testa datorns maskinvara utan att ytterligare utrustning krävs och utan att riskera att information går förlorad. Om du inte kan fixa problemet själv kan service- och supportpersonal använda diagnostikresultatet för att hjälpa dig att lösa problemet.

## Diagnostik

**Tabell 26. Lampor för enhetsstatus**

	Tänds när du startar datorn och blinkar när datorn är i strömsparläge.
	Tänds när datorn läser eller skriver data.
	Tänds eller blinkar för att visa batteriets tillstånd.
	Tänds när funktionen för trådlösa nätverk är aktiverad.

När datorn är ansluten till ett eluttag har batterilampan följande funktion:

**Tabell 27. Lampor för batteristatus**

Växlande gult sken och blått sken	En nätadapter som inte stöds eller som inte är autentiserad och inte är en Dell-nätadapter är ansluten till datorn.
Växlande blinkande gult sken och fast blått sken	Tillfälligt batterifel med ansluten nätadapter.
Konstant blinkande gult sken	Allvarligt batterifel med ansluten nätadapter.
Släckt lampa	Batteri i fullt laddningsläge med ansluten nätadapter.
Fast vitt sken	Batteri i laddningsläge med ansluten nätadapter.

Lamporna ovanför tangentbordet visar följande:

Tabell 28. Lampor för tangentbordsstatus



Tänds när det numeriska tangentbordet aktiveras.




Tänds när Caps Lock-funktionen är aktiverad.



Tänds när Scroll Lock-funktionen är aktiverad.



## Kontakta Dell

 **OBS:** Om du inte har en aktiv Internet-anslutning kan du hitta kontaktinformationen på ditt inköpskvitto, förpackning, faktura eller i Dells produktkatalog.

Dell erbjuder flera alternativ för support och service online och på telefon. Tillgängligheten varierar beroende på land och produkt och vissa tjänster kanske inte finns i ditt område. Gör så här för att kontakta Dell för försäljningsärenden, teknisk support eller kundtjänst:

1. Besök **dell.com/support**.
2. Välj supportkategori.
3. Bekräfta ditt land eller din region i listrutan Choose a Country/Region (Välj land/region) längst upp på sidan.
4. Välj lämplig tjänst eller supportlänk utifrån dina behov.